

Ассоциация научно-технических организаций "Уральский профессиональный форум"
Автономная некоммерческая профессиональная образовательная организация
"Современный цифровой колледж при Западно-уральском институте экономики и права"
(АНПО "СЦК при ЗУИЭП")



ОЦЕНОЧНЫЕ СРЕДСТВА
для проведения промежуточной аттестации
по учебному предмету

БП.07 ФИЗИКА

по специальности
40.02.03 Право и судебное администрирование

форма обучения: очно-заочная

Пермь, 2023

РАССМОТРЕНО

на заседании Педагогического совета
протокол от «09» февраля 2023 № 8

Оценочные средства по учебному предмету «Физика» разработаны на основе требований Федерального государственного образовательного стандарта среднего общего образования, утвержденного Приказом Министерства и науки Российской Федерации от 17.05.2012 №413 (в действующей редакции, далее по тексту – ФГОС СОО), предъявляемым к структуре, содержанию и результатам освоения учебного предмета «Физика», и являются частью образовательной программы среднего профессионального образования - программы подготовки специалистов среднего звена по специальности 40.02.03 Право и судебное администрирование.

Разработчик: АНПОО "СЦК при ЗУИЭП"

1. Паспорт комплекта оценочных средств

Предметом оценки на зачете являются следующие результаты:

П1. демонстрировать на примерах роль и место физики в формировании современной научной картины мира, в развитии современной техники и технологий, в практической деятельности людей;

П2. учитывать границы применения изученных физических моделей: материальная точка, инерциальная система отсчета, абсолютно твердое тело, идеальный газ, модели строения газов, жидкостей и твердых тел, точечный электрический заряд при решении физических задач;

П3. распознавать физические явления (процессы) и объяснять их на основе законов механики, молекулярно-кинетической теории строения вещества и электродинамики: равномерное и равноускоренное прямолинейное движение, свободное падение тел, движение по окружности, инерция, взаимодействие тел, диффузия, броуновское движение, строение жидкостей и твердых тел, изменение объема тел при нагревании (охлаждении), тепловое равновесие, испарение, конденсация, плавление, кристаллизация, кипение, влажность воздуха, повышение давления газа при его нагревании в закрытом сосуде, связь между параметрами состояния газа в изопроцессах, электризация тел, взаимодействие зарядов;

П4. описывать механическое движение, используя физические величины: координата, путь, перемещение, скорость, ускорение, масса тела, сила, импульс тела, кинетическая энергия, потенциальная энергия, механическая работа, механическая мощность; при описании правильно трактовать физический смысл используемых величин, их обозначения и единицы, находить формулы, связывающие данную физическую величину с другими величинами;

П5. описывать изученные тепловые свойства тел и тепловые явления, используя физические величины: давление газа, температура, средняя кинетическая энергия хаотического движения молекул, среднеквадратичная скорость молекул, количество теплоты, внутренняя энергия, работа газа, коэффициент полезного действия теплового двигателя; при описании правильно трактовать физический смысл используемых величин, их обозначения и единицы, находить формулы, связывающие данную физическую величину с другими величинами;

П6. описывать изученные электрические свойства вещества и электрические явления (процессы), используя физические величины: электрический заряд, электрическое поле, напряженность поля, потенциал, разность потенциалов; при описании правильно трактовать физический смысл используемых величин, их обозначения и единицы; указывать формулы, связывающие данную физическую величину с другими величинами;

П7. анализировать физические процессы и явления, используя физические законы и принципы: закон всемирного тяготения, I, II и III законы Ньютона, закон сохранения механической энергии, закон сохранения импульса, принцип суперпозиции сил, принцип равноправия инерциальных систем отсчета, молекулярно-кинетическую теорию строения вещества, газовые законы, связь средней кинетической энергии теплового движения молекул с абсолютной температурой, первый закон термодинамики, закон сохранения электрического заряда, закон Кулона, при этом различать словесную формулировку закона, его математическое выражение и условия (границы, области) применимости;

П8. объяснять основные принципы действия машин, приборов и технических

устройств; различать условия их безопасного использования в повседневной жизни;

П9. выполнять эксперименты по исследованию физических явлений и процессов с использованием прямых и косвенных измерений, при этом формулировать проблему/задачу и гипотезу учебного эксперимента, собирать установку из предложенного оборудования, проводить опыт и формулировать выводы;

П10. осуществлять прямые и косвенные измерения физических величин, при этом выбирать оптимальный способ измерения и использовать известные методы оценки погрешностей измерений;

П11. исследовать зависимости между физическими величинами с использованием прямых измерений, при этом конструировать установку, фиксировать результаты полученной зависимости физических величин в виде таблиц и графиков, делать выводы по результатам исследования;

П12. соблюдать правила безопасного труда при проведении исследований в рамках учебного эксперимента, учебно-исследовательской и проектной деятельности с использованием измерительных устройств и лабораторного оборудования;

П13. решать расчетные задачи с явно заданной физической моделью, используя физические законы и принципы, на основе анализа условия задачи выбирать физическую модель, выделять физические величины и формулы, необходимые для ее решения, проводить расчеты и оценивать реальность полученного значения физической величины;

П14. решать качественные задачи: выстраивать логически непротиворечивую цепочку рассуждений с использованием изученных законов, закономерностей и физических явлений;

П15. использовать при решении учебных задач современные информационные технологии для поиска, структурирования, интерпретации и представления учебной и научно-популярной информации, полученной из различных источников, критически анализировать получаемую информацию;

П16. приводить примеры вклада российских и зарубежных ученых-физиков в развитие науки, объяснение процессов окружающего мира, в развитие техники и технологий;

П17. использовать теоретические знания по физике в повседневной жизни для обеспечения безопасности при обращении с приборами и техническими устройствами, для сохранения здоровья и соблюдения норм экологического поведения в окружающей среде;

П18. работать в группе с выполнением различных социальных ролей, планировать работу группы, рационально распределять обязанности и планировать деятельность в нестандартных ситуациях, оценивать вклад каждого из участников группы в решение рассматриваемой проблемы.

П19. демонстрировать на примерах роль и место физики в формировании современной научной картины мира, в развитии современной техники и технологий, в практической деятельности людей, целостность и единство физической картины мира;

П20. учитывать границы применения изученных физических моделей: точечный электрический заряд, луч света, точечный источник света, ядерная модель атома, нуклонная модель атомного ядра при решении физических задач;

П21. распознавать физические явления (процессы) и объяснять их на основе законов электродинамики и квантовой физики: электрическая проводимость, тепловое, световое, химическое, магнитное действия тока, взаимодействие магнитов, электромагнитная индукция, действие магнитного поля на проводник с током и движущийся заряд, электромагнитные колебания и волны, прямолинейное распространение света, отражение, преломление, интерференция, дифракция и поляризация света, дисперсия света, фотоэлектрический эффект (фотоэффект), световое давление, возникновение линейчатого

спектра атома водорода, естественная и искусственная радиоактивность;

П22. описывать изученные свойства вещества (электрические, магнитные, оптические, электрическую проводимость различных сред) и электромагнитные явления (процессы), используя физические величины: электрический заряд, сила тока, электрическое напряжение, электрическое сопротивление, разность потенциалов, электродвижущая сила, работа тока, индукция магнитного поля, сила Ампера, сила Лоренца, индуктивность катушки, энергия электрического и магнитного полей, период и частота колебаний в колебательном контуре, заряд и сила тока в процессе гармонических электромагнитных колебаний, фокусное расстояние и оптическая сила линзы, при описании правильно трактовать физический смысл используемых величин, их обозначения и единицы, указывать формулы, связывающие данную физическую величину с другими величинами;

П23. описывать изученные квантовые явления и процессы, используя физические величины: скорость электромагнитных волн, длина волны и частота света, энергия и импульс фотона, период полураспада, энергия связи атомных ядер, при описании правильно трактовать физический смысл используемых величин, их обозначения и единицы, указывать формулы, связывающие данную физическую величину с другими величинами, вычислять значение физической величины;

П24. анализировать физические процессы и явления, используя физические законы и принципы: закон Ома, законы последовательного и параллельного соединения проводников, закон Джоуля-Ленца, закон электромагнитной индукции, закон прямолинейного распространения света, законы отражения света, законы преломления света, уравнение Эйнштейна для фотоэффекта, закон сохранения энергии, закон сохранения импульса, закон сохранения электрического заряда, закон сохранения массового числа, постулаты Бора, закон радиоактивного распада, при этом различать словесную формулировку закона, его математическое выражение и условия (границы, области) применимости;

П25. определять направление вектора индукции магнитного поля проводника с током, силы Ампера и силы Лоренца;

П26. строить и описывать изображение, создаваемое плоским зеркалом, тонкой линзой;

П27. выполнять эксперименты по исследованию физических явлений и процессов с использованием прямых и косвенных измерений: при этом формулировать проблему/задачу и гипотезу учебного эксперимента, собирать установку из предложенного оборудования, проводить опыт и формулировать выводы;

П28. осуществлять прямые и косвенные измерения физических величин, при этом выбирать оптимальный способ измерения и использовать известные методы оценки погрешностей измерений;

П29. исследовать зависимости физических величин с использованием прямых измерений: при этом конструировать установку, фиксировать результаты полученной зависимости физических величин в виде таблиц и графиков, делать выводы по результатам исследования;

П30. соблюдать правила безопасного труда при проведении исследований в рамках учебного эксперимента, учебно-исследовательской и проектной деятельности с использованием измерительных устройств и лабораторного оборудования;

П31. решать расчетные задачи с явно заданной физической моделью, используя физические законы и принципы, на основе анализа условия задачи выбирать физическую модель, выделять физические величины и формулы, необходимые для ее решения, проводить расчеты и оценивать реальность полученного значения физической величины;

П32. решать качественные задачи: выстраивать логически непротиворечивую цепочку рассуждений с использованием изученных законов, закономерностей и физических явлений;

П33. использовать при решении учебных задач современные информационные технологии для поиска, структурирования, интерпретации и представления учебной и научно-популярной информации, полученной из различных источников, критически анализировать получаемую информацию;

П34. объяснять принципы действия машин, приборов и технических устройств, различать условия их безопасного использования в повседневной жизни;

П35. приводить примеры вклада российских и зарубежных ученых-физиков в развитие науки, в объяснение процессов окружающего мира, в развитие техники и технологий;

П36. использовать теоретические знания по физике в повседневной жизни для обеспечения безопасности при обращении с приборами и техническими устройствами, для сохранения здоровья и соблюдения норм экологического поведения в окружающей среде;

П37. работать в группе с выполнением различных социальных ролей, планировать работу группы, рационально распределять обязанности и планировать деятельность в нестандартных ситуациях, оценивать вклад каждого из участников группы в решение рассматриваемой проблемы.

Контроль и оценка результатов освоения учебного предмета осуществляется преподавателем в процессе проведения тестирования, а также выполнения обучающимися индивидуальных заданий, проектов, исследований.

Результаты обучения <i>(кодирование - в соответствии с образовательной программой среднего общего образования в рамках освоения образовательной программы среднего профессионального образования и настоящей рабочей программой)</i>			Формы и методы контроля и оценки результатов обучения
Формируемые результаты			
Предметные	Личностные	Метапредметные	
<i>П 1 – П 37</i>	<i>Л 1 – Л 7</i>	<i>М 1 – М 3</i>	<ul style="list-style-type: none"> – Тестирование – Опросы (индивидуальный; письменный) – Оценка выполнения индивидуального задания в ходе практических занятий – Оценка выполнения индивидуальных заданий в ходе контрольных работ – Оценка выполнения работы над ошибками – Интерпретация результатов экспертного наблюдения за процессом освоения личностных и метапредметных результатов (с фиксацией в «Портфолио студента») – Защита индивидуального проекта (при наличии)

Проверка и оценка знаний проходит в ходе текущих занятий в устной или письменной форме. Письменные работы проводятся по значимым вопросам темы или раздела физики. Контрольные письменные работы проводятся после изучения разделов программы физики в конце изучения.

Контроль и оценка на зачете осуществляются с использованием стандартизированных контрольно-измерительных материалов (КИМ), представленных в форме тестовых заданий и контрольной работы.

По итогам дифференцированного зачета выставляется оценка по шкале: «отлично», «хорошо», «удовлетворительно», «неудовлетворительно» как среднее арифметическое от результатов выполнения теста и контрольной работы с применением правила математического округления.

Оценочные средства предназначены для контроля и оценки результатов обучения студентов, освоивших программу учебного предмета «Физика» разработаны на основании рабочей программы предмета.

Масса частиц	
электрона	$9,1 \cdot 10^{-31} \text{ кг} \approx 5,5 \cdot 10^{-4} \text{ а.е.м.}$
протона	$1,673 \cdot 10^{-27} \text{ кг} \approx 1,007 \text{ а.е.м.}$
нейтрона	$1,675 \cdot 10^{-27} \text{ кг} \approx 1,008 \text{ а.е.м.}$

Астрономические величины	
средний радиус Земли	$R_{\oplus} = 6370 \text{ км}$
радиус Солнца	$R_{\odot} = 6,96 \cdot 10^8 \text{ м}$
температура поверхности Солнца	$T = 6000 \text{ К}$

Плотность	
подсолнечного масла	900 кг/м^3
воды	1000 кг/м^3
алюминия	2700 кг/м^3
древесины (сосна)	400 кг/м^3
железа	7800 кг/м^3
керосина	800 кг/м^3
ртути	$13\,600 \text{ кг/м}^3$

Удельная теплоёмкость	
воды	$4,2 \cdot 10^3 \text{ Дж/(кг}\cdot\text{К)}$
алюминия	$900 \text{ Дж/(кг}\cdot\text{К)}$
льда	$2,1 \cdot 10^3 \text{ Дж/(кг}\cdot\text{К)}$
меди	$380 \text{ Дж/(кг}\cdot\text{К)}$
железа	$460 \text{ Дж/(кг}\cdot\text{К)}$
чугуна	$500 \text{ Дж/(кг}\cdot\text{К)}$
свинца	$130 \text{ Дж/(кг}\cdot\text{К)}$

Удельная теплота	
парообразования воды	$2,3 \cdot 10^6 \text{ Дж/кг}$
плавления свинца	$2,5 \cdot 10^4 \text{ Дж/кг}$
плавления льда	$3,3 \cdot 10^5 \text{ Дж/кг}$

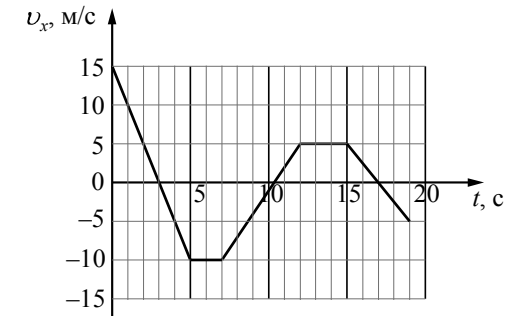
Нормальные условия: давление – 10^5 Па , температура – $0 \text{ }^\circ\text{C}$

Молярная масса			
азота	$28 \cdot 10^{-3} \text{ кг/моль}$	гелия	$4 \cdot 10^{-3} \text{ кг/моль}$
аргона	$40 \cdot 10^{-3} \text{ кг/моль}$	кислорода	$32 \cdot 10^{-3} \text{ кг/моль}$
водорода	$2 \cdot 10^{-3} \text{ кг/моль}$	лития	$6 \cdot 10^{-3} \text{ кг/моль}$
воздуха	$29 \cdot 10^{-3} \text{ кг/моль}$	неона	$20 \cdot 10^{-3} \text{ кг/моль}$
воды	$18 \cdot 10^{-3} \text{ кг/моль}$	углекислого газа	$44 \cdot 10^{-3} \text{ кг/моль}$

Часть 1

Ответами к заданиям 1–24 являются слово, число или последовательность цифр или чисел. Ответ запишите в поле ответа в тексте работы, а затем перенесите в БЛАНК ОТВЕТОВ № 1 справа от номера соответствующего задания, начиная с первой клеточки. Каждый символ пишите в отдельной клеточке в соответствии с приведёнными в бланке образцами. Единицы измерения физических величин писать не нужно.

- 1 На рисунке приведён график зависимости проекции v_x скорости тела от времени t .



Определите путь, пройденный телом в интервале времени от 0 до 5 с.

Ответ: _____ м.

- 2 Тело движется по горизонтальной плоскости. Нормальная составляющая силы воздействия тела на плоскость равна 40 Н, сила трения равна 10 Н. Определите коэффициент трения скольжения.

Ответ: _____.

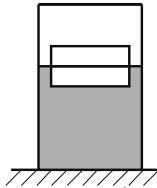
- 3 Автомобиль с выключенным двигателем снял со стояночного тормоза, и он покатился под уклон, составляющий угол 30° к горизонту. Проехав 10 м, он попадает на горизонтальный участок дороги. Чему равна скорость автомобиля в начале горизонтального участка дороги? Трением пренебречь.

Ответ: _____ м/с.

4 Груз, подвешенный на лёгкой пружине жёсткостью 400 Н/м, совершает свободные вертикальные гармонические колебания. Пружину какой жёсткости надо взять вместо первой пружины, чтобы период свободных колебаний этого груза стал в 2 раза меньше?

Ответ: _____ Н/м.

5 Два одинаковых бруска толщиной 5 см и массой 1 кг каждый, связанные друг с другом, плавают в воде так, что уровень воды приходится на границу между ними (см. рисунок). Из приведённого ниже списка выберите два правильных утверждения.



- 1) Плотность материала, из которого изготовлены бруски, равна 500 кг/м^3 .
- 2) Если на верхний брусок положить груз массой 0,7 кг, то бруски утонут.
- 3) Если воду заменить на керосин, то глубина погружения брусков уменьшится.
- 4) Сила Архимеда, действующая на бруски, равна 20 Н.
- 5) Если в стопку добавить ещё два таких же бруска, то глубина её погружения увеличится на 10 см.

Ответ:

--	--

6 На шероховатой наклонной плоскости покоится деревянный брусок. Угол наклона плоскости увеличили, но брусок относительно плоскости остался в покое. Как изменились при этом сила нормального давления бруска на плоскость и коэффициент трения бруска о плоскость?

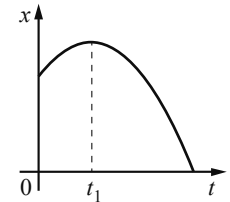
Для каждой величины определите соответствующий характер изменения:

- 1) увеличилась
- 2) уменьшилась
- 3) не изменилась

Запишите в таблицу выбранные цифры для каждой физической величины. Цифры в ответе могут повторяться.

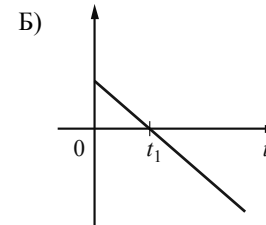
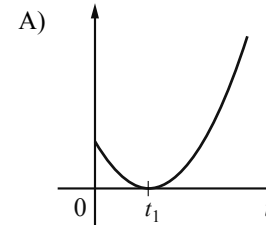
Сила нормального давления бруска на плоскость	Коэффициент трения бруска о плоскость

7 На рисунке показан график зависимости координаты x тела, движущегося вдоль оси Ox , от времени t (парабола). Графики А и Б представляют собой зависимости физических величин, характеризующих движение этого тела, от времени t . Установите соответствие между графиками и физическими величинами, зависимости которых от времени эти графики могут представлять.



К каждой позиции первого столбца подберите соответствующую позицию из второго столбца и запишите в таблицу выбранные цифры под соответствующими буквами.

ГРАФИКИ



ФИЗИЧЕСКИЕ ВЕЛИЧИНЫ

- 1) модуль импульса тела
- 2) кинетическая энергия тела
- 3) модуль ускорения тела
- 4) проекция скорости тела на ось Ox

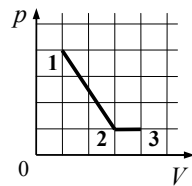
Ответ:

А	Б

8 В сосуде неизменного объёма находится идеальный газ. Во сколько раз нужно увеличить количество газа в сосуде, чтобы после уменьшения абсолютной температуры газа в 2 раза его давление стало вдвое больше начального?

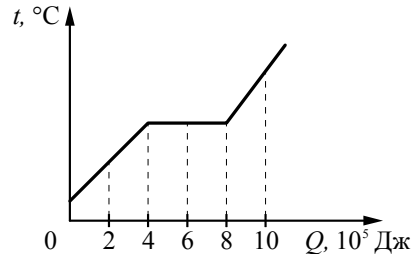
Ответ: в _____ раз(а).

9 На рисунке показано, как менялось давление газа в зависимости от его объёма при переходе из состояния 1 в состояние 2, а затем в состояние 3. Чему равно отношение работ газа $\frac{A_{12}}{A_{23}}$ при этих переходах?



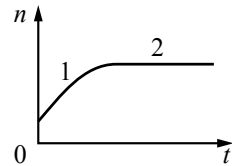
Ответ: _____.

10 На рисунке показан график изменения температуры вещества t по мере поглощения им количества теплоты Q . Масса вещества равна 2 кг. Первоначально вещество было в твёрдом состоянии. Какова удельная теплота плавления вещества?



Ответ: _____ кДж/кг.

11 В стеклянную колбу налили немного воды и герметично закрыли её пробкой. Вода постепенно испарялась. На рисунке показан график изменения со временем t концентрации n молекул водяного пара внутри колбы. Температура в колбе в течение всего времени проведения опыта оставалась постоянной. В конце опыта в колбе ещё оставалась вода. Из приведённого ниже списка выберите **два** правильных утверждения относительно описанного процесса.



- 1) На участке 1 водяной пар ненасыщенный, а на участке 2 насыщенный.
- 2) На участке 2 давление водяных паров не менялось.
- 3) На участке 1 плотность водяных паров уменьшалась.
- 4) На участке 2 плотность водяных паров увеличивалась.
- 5) На участке 1 давление водяных паров уменьшалось.

Ответ:

12 Температуру нагревателя тепловой машины Карно понизили, оставив температуру холодильника прежней. Количество теплоты, отданное газом холодильнику за цикл, не изменилось. Как изменились при этом КПД тепловой машины и работа газа за цикл?

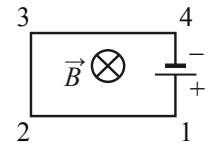
Для каждой величины определите соответствующий характер её изменения:

- 1) увеличилась
- 2) уменьшилась
- 3) не изменилась

Запишите в таблицу выбранные цифры для каждой физической величины. Цифры в ответе могут повторяться.

КПД тепловой машины	Работа газа за цикл

13 Электрическая цепь, состоящая из прямолинейных проводников (1–2, 2–3, 3–4) и источника постоянного тока, находится в однородном магнитном поле, у которого вектор магнитной индукции \vec{B} направлен от наблюдателя (см. рисунок). Куда направлена относительно рисунка (*вправо, влево, вверх, вниз, к наблюдателю, от наблюдателя*) вызванная этим полем сила Ампера, действующая на проводник 2–3? *Ответ запишите словом (словами).*

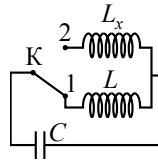


Ответ: _____.

14 На плавком предохранителе указано: «30 А». Какова максимальная суммарная мощность электрических приборов, которые можно одновременно включить в сеть с напряжением 36 В, чтобы предохранитель не расплавился?

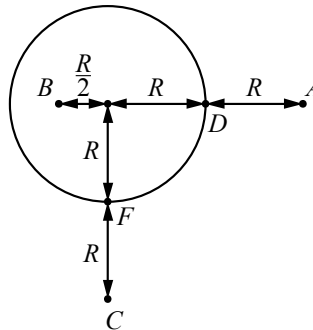
Ответ: _____ Вт.

15 В колебательном контуре (см. рисунок) индуктивность катушки $L = 12$ мГн. Какой должна быть индуктивность L_x второй катушки, чтобы при переводе ключа К из положения 1 в положение 2 период собственных электромагнитных колебаний в контуре уменьшился в $\sqrt{3}$ раза?



Ответ: _____ мГн.

16 На уединённой неподвижной проводящей сфере радиусом R находится положительный заряд Q . Сфера находится в вакууме. Напряжённость электростатического поля сферы в точке A равна 36 В/м. Все расстояния указаны на рисунке. Выберите **два** верных утверждения, описывающих данную ситуацию.



- 1) Потенциал электростатического поля в точке A выше, чем в точке F : $\varphi_A > \varphi_F$.
- 2) Потенциал электростатического поля в точках B и D одинаков: $\varphi_B = \varphi_D$.
- 3) Потенциал электростатического поля в точках A и B одинаков: $\varphi_A = \varphi_B$.
- 4) Напряжённость электростатического поля в точке C $E_C = 9$ В/м.
- 5) Напряжённость электростатического поля в точке B $E_B = 0$.

Ответ:

--	--

17 Протон в однородном магнитном поле между полюсами магнита под действием силы Лоренца движется по окружности радиусом r . В этом же поле по окружности с таким же радиусом стала двигаться α -частица. Как изменились период обращения в магнитном поле и модуль импульса α -частицы по сравнению с протоном?

Для каждой величины определите соответствующий характер изменения:

- 1) увеличилась
- 2) уменьшилась
- 3) не изменилась

Запишите в таблицу выбранные цифры для каждой физической величины. Цифры в ответе могут повторяться.

Период обращения	Модуль импульса

18 Спираль лампочки расположена вблизи главной оптической оси тонкой рассеивающей линзы на расстоянии a от неё перпендикулярно этой оси, причём $F < a < 2F$, где F – модуль фокусного расстояния линзы. Затем рассеивающую линзу заменили на собирающую с фокусным расстоянием F . Установите соответствие между видом линзы, использованной в опыте, и свойствами даваемого ею изображения.

К каждой позиции первого столбца подберите соответствующую позицию из второго столбца и запишите в таблицу выбранные цифры под соответствующими буквами.

ВИД ЛИНЗЫ	СВОЙСТВА ИЗОБРАЖЕНИЯ
А) линза рассеивающая Б) линза собирающая	1) мнимое, прямое, уменьшенное 2) мнимое, перевёрнутое, увеличенное 3) действительное, перевёрнутое, увеличенное 4) действительное, прямое, увеличенное

Ответ:

А	Б

- 19 Сколько протонов и сколько нейтронов содержится в ядре $^{109}_{49}\text{In}$?

Число протонов	Число нейтронов

В бланк ответов № 1 перенесите только числа, не разделяя их пробелом или другим знаком.

- 20 Частоты фотонов двух пучков света связаны равенством $\nu_2 = 2\nu_1$. Определите отношение модулей импульсов фотонов $\frac{p_2}{p_1}$.

Ответ: _____.

- 21 Установите соответствие между видами радиоактивного распада и уравнениями, описывающими этот процесс. К каждой позиции первого столбца подберите соответствующую позицию из второго столбца и запишите в таблицу выбранные цифры под соответствующими буквами.

ВИДЫ РАСПАДА

- А) альфа-распад
Б) бета-распад

УРАВНЕНИЯ

- 1) $^{209}_{83}\text{Bi} + ^2_1\text{H} \rightarrow ^{105}_{43}\text{Tc} + ^{102}_{41}\text{Nb} + 4^1_0n$
 2) $^{238}_{92}\text{U} + ^{22}_{10}\text{Ne} \rightarrow ^{256}_{102}\text{No} + 4^1_0n$
 3) $^{238}_{93}\text{Np} \rightarrow ^{238}_{94}\text{Pu} + ^0_{-1}e + \tilde{\nu}_e$
 4) $^{227}_{89}\text{Ac} \rightarrow ^{223}_{87}\text{Fr} + ^4_2\text{He}$

Ответ:

А	Б

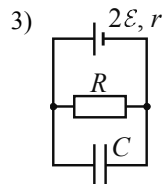
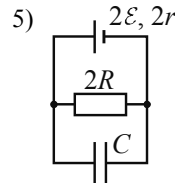
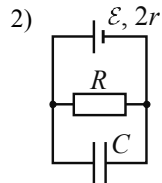
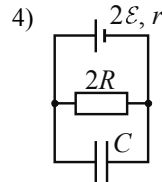
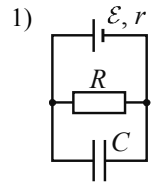
- 22 С помощью барометра проводились измерения атмосферного давления. Верхняя шкала барометра проградуирована в килопаскалях, а нижняя шкала – в миллиметрах ртутного столба (см. рисунок). Погрешность измерений давления равна цене деления шкалы барометра. Чему равно атмосферное давление в миллиметрах ртутного столба по результатам этих измерений?



Ответ: (_____ ± _____) мм рт. ст.

В бланк ответов № 1 перенесите только числа, не разделяя их пробелом или другим знаком.

- 23** Необходимо экспериментально изучить зависимость заряда, накопленного конденсатором, от ЭДС аккумулятора. Какие **две** схемы следует использовать для проведения такого исследования?



Запишите в ответе номера выбранных схем.

Ответ:

- 24** Рассмотрите таблицу, содержащую характеристики планет Солнечной системы.

Название планеты	Диаметр в районе экватора, км	Период обращения вокруг Солнца	Период вращения вокруг оси	Вторая космическая скорость, км/с
Меркурий	4878	87,97 суток	58 суток 15 часов 30 минут	4,25
Венера	12 104	224,7 суток	243 суток 0 часов 27 минут	10,36
Земля	12 756	365,3 суток	23 часа 56 минут	11,18
Марс	6794	687 суток	24 часа 37 минут	5,02
Юпитер	142 800	11 лет 315 суток	9 часов 53,8 минут	59,54
Сатурн	120 660	29 лет 168 суток	10 часов 38 минут	35,49
Уран	51 118	84 года 5 суток	17 часов 12 минут	21,29
Нептун	49 528	164 года 290 суток	16 часов 4 минуты	23,71

Выберите **все** верные утверждения, которые соответствуют характеристикам планет.

- Ускорение свободного падения на Юпитере примерно равно $59,54 \text{ м/с}^2$.
- Объем Нептуна в 10 раз меньше объема Урана.
- Марс в 2 раза быстрее вращается вокруг своей оси, чем Земля.
- За марсианский год на планете проходит примерно 670 марсианских суток.
- Первая космическая скорость для спутника Сатурна составляет примерно $25,1 \text{ км/с}$.

Ответ: _____.



Не забудьте перенести все ответы в бланк ответов № 1 в соответствии с инструкцией по выполнению работы. Проверьте, чтобы каждый ответ был записан в строке с номером соответствующего задания.

Часть 2

Ответом к заданиям 25 и 26 является число. Это число запишите в поле ответа в тексте работы, а затем перенесите в БЛАНК ОТВЕТОВ № 1 справа от номера соответствующего задания, начиная с первой клеточки. Каждый символ пишете в отдельной клеточке в соответствии с приведёнными в бланке образцами. Единицы измерения физических величин писать не нужно.

- 25 В начале процесса температура куска свинца массой 1 кг была равна 47 °С. Ему передали количество теплоты, равное 46,4 кДж. Температура плавления свинца равна 327 °С. Какова масса расплавившейся части свинца? Тепловыми потерями пренебречь.

Ответ: _____ кг.

- 26 Максимальная кинетическая энергия фотоэлектронов, вылетающих из металлической пластинки под действием света, равна 2 эВ. Длина волны падающего монохроматического света составляет $\frac{2}{3}$ длины волны, соответствующей «красной границе» фотоэффекта для этого металла. Какова работа выхода электронов?

Ответ: _____ эВ.

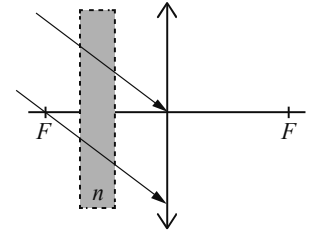


Не забудьте перенести все ответы в бланк ответов № 1 в соответствии с инструкцией по выполнению работы. Проверьте, чтобы каждый ответ был записан в строке с номером соответствующего задания.

Для записи ответов на задания 27–32 используйте БЛАНК ОТВЕТОВ № 2. Запишите сначала номер задания (27, 28 и т. д.), а затем решение соответствующей задачи. Ответы записывайте чётко и разборчиво.

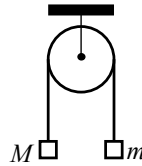
27

На тонкую собирающую линзу от удалённого источника падает пучок параллельных лучей (см. рисунок). Как изменится положение изображения источника, создаваемого линзой, если между линзой и её фокусом поставить плоскопараллельную стеклянную пластинку с показателем преломления n (на рисунке положение пластинки отмечено пунктиром)? Ответ поясните, указав, какие физические закономерности Вы использовали. Сделайте рисунок, поясняющий ход лучей до и после установки плоскопараллельной стеклянной пластинки.

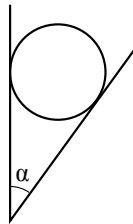


Полное правильное решение каждой из задач 28–32 должно содержать законы и формулы, применение которых необходимо и достаточно для решения задачи, а также математические преобразования, расчёты с численным ответом и при необходимости рисунок, поясняющий решение.

- 28** Два груза подвешены на достаточно длинной невесомой нерастяжимой нити, перекинутой через идеальный блок (см. рисунок). Грузы удерживали неподвижно, а затем осторожно отпустили, после чего они начали двигаться равноускоренно. Опустившись на 2 м, левый груз приобрёл скорость 4 м/с. Определите силу натяжения нити, если масса правого груза $m = 1$ кг. Трением пренебречь.

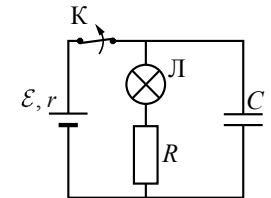


- 29** Гладкий цилиндр лежит между двумя плоскостями, одна из которых вертикальна, а линия их пересечения горизонтальна (см. рисунок). Сила давления цилиндра на вертикальную стенку в $n = \sqrt{3}$ раза превышает силу тяжести, действующую на шар. Найдите угол α между плоскостями. Сделайте рисунок, на котором укажите силы, действующие на цилиндр.

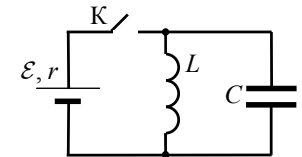


- 30** В вертикальном цилиндре, закрытом лёгким поршнем, находится бензол (C_6H_6) при температуре кипения $t = 80^\circ C$. При сообщении бензолу некоторого количества теплоты часть его превращается в пар, который при изобарном расширении совершает работу, поднимая поршень. Удельная теплота парообразования бензола $L = 396 \cdot 10^3$ Дж/кг, а его молярная масса $M = 78 \cdot 10^{-3}$ кг/моль. Какая часть подводимого к бензолу количества теплоты идёт на увеличение внутренней энергии системы? Объёмом жидкого бензола и трением между поршнем и цилиндром пренебречь.

- 31** К аккумулятору с ЭДС $\mathcal{E} = 60$ В и внутренним сопротивлением $r = 5$ Ом подключили лампу сопротивлением $R_{\text{л}} = 10$ Ом и резистор сопротивлением $R = 15$ Ом, а также конденсатор ёмкостью $C = 80$ мкФ (см. рисунок). Спустя длительный промежуток времени ключ К размыкают. Какое количество теплоты выделится после этого на лампе?



- 32** В электрической цепи, показанной на рисунке, ключ К длительное время замкнут, $\mathcal{E} = 3$ В, $r = 2$ Ом, $L = 1$ мГн, $C = 50$ мкФ. В момент $t = 0$ ключ К размыкают. Каково напряжение U на конденсаторе в момент, когда в ходе возникших в контуре электромагнитных колебаний сила тока в контуре $I = 1$ А? Сопротивлением проводов и активным сопротивлением катушки индуктивности пренебречь.



Проверьте, чтобы каждый ответ был записан рядом с номером соответствующего задания.

Единый государственный экзамен по ФИЗИКЕ

Инструкция по выполнению работы

Для выполнения экзаменационной работы по физике отводится 3 часа 55 минут (235 минут). Работа состоит из двух частей, включающих в себя 32 задания.

В заданиях 1–4, 8–10, 14, 15, 20, 25 и 26 ответом является целое число или конечная десятичная дробь. Ответ запишите в поле ответа в тексте работы, а затем перенесите по приведённому ниже образцу в бланк ответа № 1. Единицы измерения физических величин писать не нужно.

КИМ Ответ: -2,5 м/с².

	-2	,	5																				
--	----	---	---	--	--	--	--	--	--	--	--	--	--	--	--	--	--	--	--	--	--	--	--

 Бланк

Ответом к заданиям 5–7, 11, 12, 16–18, 21, 23 и 24 является последовательность цифр. Ответ запишите в поле ответа в тексте работы, а затем перенесите по приведённому ниже образцу без пробелов, запятых и других дополнительных символов в бланк ответов № 1.

КИМ Ответ:

А	Б
4	1

4	1																						
---	---	--	--	--	--	--	--	--	--	--	--	--	--	--	--	--	--	--	--	--	--	--	--

 Бланк

Ответом к заданию 13 является слово. Ответ запишите в поле ответа в тексте работы, а затем перенесите по приведённому ниже образцу в бланк ответов № 1.

КИМ Ответ: вправо

В	П	Р	А	В	О																		
---	---	---	---	---	---	--	--	--	--	--	--	--	--	--	--	--	--	--	--	--	--	--	--

 Бланк

Ответом к заданиям 19 и 22 являются два числа. Ответ запишите в поле ответа в тексте работы, а затем перенесите по приведённым ниже образцам, не разделяя числа пробелом, в бланк ответов № 1.

КИМ

Заряд ядра <i>Z</i>	Массовое число ядра <i>A</i>
38	94

3	8	9	4																				
---	---	---	---	--	--	--	--	--	--	--	--	--	--	--	--	--	--	--	--	--	--	--	--

1	,	4	0	,	2																		
---	---	---	---	---	---	--	--	--	--	--	--	--	--	--	--	--	--	--	--	--	--	--	--

 Бланк
Ответ: (1,4 ± 0,2) Н.

Ответ к заданиям 27–32 включает в себя подробное описание всего хода выполнения задания. В бланке ответов № 2 укажите номер задания и запишите его полное решение.

При вычислениях разрешается использовать непрограммируемый калькулятор.

Все бланки ЕГЭ заполняются яркими чёрными чернилами. Допускается использование гелевой или капиллярной ручки.

При выполнении заданий можно пользоваться черновиком. **Записи в черновике, а также в тексте контрольных измерительных материалов не учитываются при оценивании работы.**

Баллы, полученные Вами за выполненные задания, суммируются. Постарайтесь выполнить как можно больше заданий и набрать наибольшее количество баллов.

После завершения работы проверьте, чтобы ответ на каждое задание в бланках ответов № 1 и № 2 был записан под правильным номером.

Желаем успеха!

Ниже приведены справочные данные, которые могут понадобиться Вам при выполнении работы.

Десятичные приставки

Наименование	Обозначение	Множитель	Наименование	Обозначение	Множитель
гига	Г	10 ⁹	санти	с	10 ⁻²
мега	М	10 ⁶	милли	м	10 ⁻³
кило	к	10 ³	микро	мк	10 ⁻⁶
гекто	г	10 ²	нано	н	10 ⁻⁹
деци	д	10 ⁻¹	пико	п	10 ⁻¹²

Константы	
число π	π = 3,14
ускорение свободного падения на Земле	g = 10 м/с ²
гравитационная постоянная	G = 6,7 · 10 ⁻¹¹ Н · м ² /кг ²
универсальная газовая постоянная	R = 8,31 Дж/(моль · К)
постоянная Больцмана	k = 1,38 · 10 ⁻²³ Дж/К
постоянная Авогадро	N _A = 6 · 10 ²³ моль ⁻¹
скорость света в вакууме	c = 3 · 10 ⁸ м/с
коэффициент пропорциональности в законе Кулона	k = $\frac{1}{4\pi\epsilon_0} = 9 \cdot 10^9$ Н · м ² /Кл ²
модуль заряда электрона (элементарный электрический заряд)	e = 1,6 · 10 ⁻¹⁹ Кл
постоянная Планка	h = 6,6 · 10 ⁻³⁴ Дж · с

Соотношение между различными единицами	
температура	0 К = -273 °С
атомная единица массы	1 а.е.м. = 1,66 · 10 ⁻²⁷ кг
1 атомная единица массы эквивалентна	931,5 МэВ
1 электронвольт	1 эВ = 1,6 · 10 ⁻¹⁹ Дж
1 астрономическая единица	1 а.е. ≈ 150 000 000 км
1 световой год	1 св. год ≈ 9,46 · 10 ¹⁵ м
1 парсек	1 пк ≈ 3,26 св. года

Масса частиц	
электрона	$9,1 \cdot 10^{-31} \text{ кг} \approx 5,5 \cdot 10^{-4} \text{ а.е.м.}$
протона	$1,673 \cdot 10^{-27} \text{ кг} \approx 1,007 \text{ а.е.м.}$
нейтрона	$1,675 \cdot 10^{-27} \text{ кг} \approx 1,008 \text{ а.е.м.}$

Астрономические величины	
средний радиус Земли	$R_{\oplus} = 6370 \text{ км}$
радиус Солнца	$R_{\odot} = 6,96 \cdot 10^8 \text{ м}$
температура поверхности Солнца	$T = 6000 \text{ К}$

Плотность			
воды	1000 кг/м ³	подсолнечного масла	900 кг/м ³
древесины (сосна)	400 кг/м ³	алюминия	2700 кг/м ³
керосина	800 кг/м ³	железа	7800 кг/м ³
		ртути	13 600 кг/м ³

Удельная теплоёмкость			
воды	$4,2 \cdot 10^3 \text{ Дж/(кг}\cdot\text{К)}$	алюминия	900 Дж/(кг·К)
льда	$2,1 \cdot 10^3 \text{ Дж/(кг}\cdot\text{К)}$	меди	380 Дж/(кг·К)
железа	460 Дж/(кг·К)	чугуна	500 Дж/(кг·К)
свинца	130 Дж/(кг·К)		

Удельная теплота	
парообразования воды	$2,3 \cdot 10^6 \text{ Дж/кг}$
плавления свинца	$2,5 \cdot 10^4 \text{ Дж/кг}$
плавления льда	$3,3 \cdot 10^5 \text{ Дж/кг}$

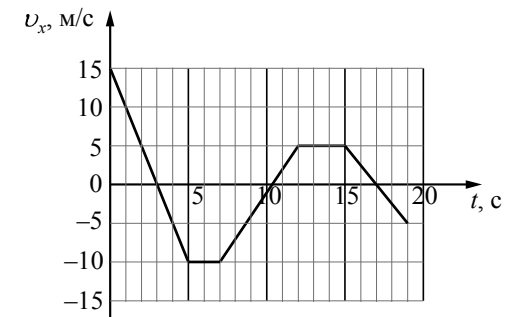
Нормальные условия: давление – 10^5 Па , температура – $0 \text{ }^\circ\text{C}$

Молярная масса			
азота	$28 \cdot 10^{-3} \text{ кг/моль}$	гелия	$4 \cdot 10^{-3} \text{ кг/моль}$
аргона	$40 \cdot 10^{-3} \text{ кг/моль}$	кислорода	$32 \cdot 10^{-3} \text{ кг/моль}$
водорода	$2 \cdot 10^{-3} \text{ кг/моль}$	лития	$6 \cdot 10^{-3} \text{ кг/моль}$
воздуха	$29 \cdot 10^{-3} \text{ кг/моль}$	неона	$20 \cdot 10^{-3} \text{ кг/моль}$
воды	$18 \cdot 10^{-3} \text{ кг/моль}$	углекислого газа	$44 \cdot 10^{-3} \text{ кг/моль}$

Часть 1

Ответами к заданиям 1–24 являются слово, число или последовательность цифр или чисел. Ответ запишите в поле ответа в тексте работы, а затем перенесите в БЛАНК ОТВЕТОВ № 1 справа от номера соответствующего задания, начиная с первой клеточки. Каждый символ пишите в отдельной клеточке в соответствии с приведёнными в бланке образцами. Единицы измерения физических величин писать не нужно.

- 1 На рисунке приведён график зависимости проекции v_x скорости тела от времени t .



Определите путь, пройденный телом в интервале времени от 15 до 19 с.

Ответ: _____ м.

- 2 Ящик массой 10 кг равномерно движется по прямой по горизонтальной поверхности под действием постоянной горизонтальной силы тяги величиной 25 Н. Каков коэффициент трения между ящиком и поверхностью?

Ответ: _____.

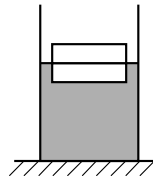
- 3 Автомобиль с выключенным двигателем сняли со стояночного тормоза, и он покатился под уклон, составляющий угол 30° с горизонтом. В начале горизонтального участка дороги, который следует за спуском, его скорость составляет 10 м/с. Какое расстояние автомобиль проезжает по склону? Трением пренебречь.

Ответ: _____ м.

4 Груз массой 0,16 кг, подвешенный на пружине, совершает свободные вертикальные гармонические колебания. Груз какой массой нужно подвесить вместо первого груза, чтобы частота свободных колебаний уменьшилась в 2 раза?

Ответ: _____ кг.

5 Два одинаковых бруска толщиной 5 см и массой 1 кг каждый, связанные друг с другом, плавают в воде так, что уровень воды приходится на границу между ними (см. рисунок). Из приведённого ниже списка выберите два правильных утверждения.



- 1) Если воду заменить на подсолнечное масло, то глубина погружения брусков уменьшится.
- 2) Если на верхний брусок поставить гирию массой 1,5 кг, то бруски не утонут.
- 3) Если в стопку добавить ещё три таких же бруска, то глубина её погружения увеличится на 15 см.
- 4) Сила Архимеда, действующая на бруски, равна 10 Н.
- 5) Плотность материала, из которого изготовлены бруски, равна 500 кг/м³.

Ответ:

--	--

6 В первой серии опытов брусок с грузом перемещали при помощи нити равномерно и прямолинейно вверх по наклонной плоскости. Во второй серии опытов точно так же перемещали этот брусок, но сняв с него груз. Как изменились при переходе от первой серии опытов ко второй модуль работы силы трения при перемещении бруска на одинаковые расстояния и коэффициент трения между бруском и плоскостью?

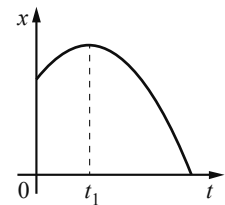
Для каждой величины определите соответствующий характер её изменения:

- 1) увеличилась
- 2) уменьшилась
- 3) не изменилась

Запишите в таблицу выбранные цифры для каждого ответа. Цифры в ответе могут повторяться.

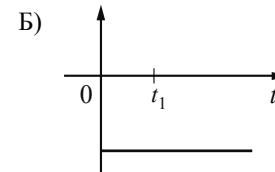
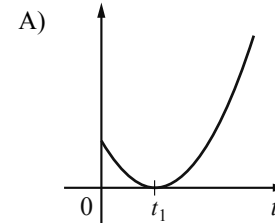
Модуль работы силы трения	Коэффициент трения

7 На рисунке показан график зависимости координаты x тела, движущегося вдоль оси Ox , от времени t (парабола). Графики А и Б представляют собой зависимости физических величин, характеризующих движение этого тела, от времени t . Установите соответствие между графиками и физическими величинами, зависимости которых от времени эти графики могут представлять.



К каждой позиции первого столбца подберите соответствующую позицию из второго столбца и запишите в таблицу выбранные цифры под соответствующими буквами.

ГРАФИКИ



ФИЗИЧЕСКИЕ ВЕЛИЧИНЫ

- 1) модуль импульса тела
- 2) проекция перемещения тела на ось Ox
- 3) кинетическая энергия тела
- 4) проекция ускорения тела на ось Ox

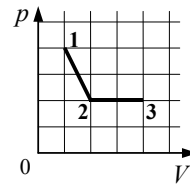
Ответ:

А	Б

8 В сосуде неизменного объёма находится идеальный газ. Во сколько раз нужно уменьшить количество вещества газа в сосуде, чтобы после увеличения абсолютной температуры газа в 2 раза его давление стало вдвое меньше начального?

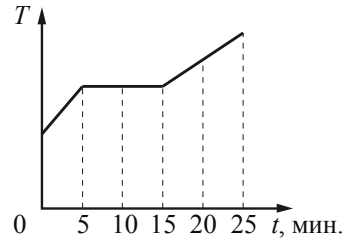
Ответ: в _____ раз(а).

9 На рисунке показано, как менялось давление газа в зависимости от его объёма при переходе из состояния 1 в состояние 2, а затем в состояние 3. Каково отношение работ газа $\frac{A_{12}}{A_{23}}$ в этих двух процессах?



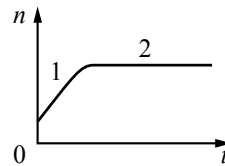
Ответ: _____.

10 В котелок насыпали кусочки олова и поставили на электрическую плитку. В минуту плитка передаёт олову в среднем количество теплоты, равное 500 Дж. График изменения температуры олова с течением времени показан на рисунке. Какое количество теплоты потребовалось для плавления олова, доведённого до температуры плавления?



Ответ: _____ Дж.

11 В сосуде под поршнем находятся только пары аммиака. Поршень медленно и равномерно опускают, уменьшая объём сосуда. Температура в сосуде поддерживается постоянной. На рисунке показан график изменения со временем t концентрации n молекул паров аммиака внутри сосуда. Из приведённого ниже списка выберите два правильных утверждения относительно описанного процесса.



- 1) На участке 2 плотность паров аммиака уменьшалась.
- 2) На участке 1 плотность паров аммиака уменьшалась.
- 3) На участке 2 давление паров аммиака увеличивалось.
- 4) На участке 1 пар аммиака ненасыщенный, а на участке 2 насыщенный.
- 5) На участке 1 давление паров аммиака увеличивалось.

Ответ:

12 Температуру нагревателя тепловой машины Карно повысили, оставив температуру холодильника прежней. Количество теплоты, отданное газом холодильнику за цикл, не изменилось. Как изменились при этом КПД тепловой машины и работа газа за цикл?

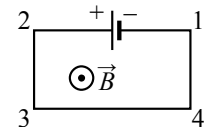
Для каждой величины определите соответствующий характер её изменения:

- 1) увеличилась
- 2) уменьшилась
- 3) не изменилась

Запишите в таблицу выбранные цифры для каждой физической величины. Цифры в ответе могут повторяться.

КПД тепловой машины	Работа газа за цикл

13 Электрическая цепь, состоящая из трёх прямолинейных проводников (2–3, 3–4, 4–1) и источника постоянного тока, находится в однородном магнитном поле, у которого вектор магнитной индукции \vec{B} направлен к наблюдателю (см. рисунок). Куда направлена относительно рисунка (*вправо, влево, вверх, вниз, к наблюдателю, от наблюдателя*) вызванная этим полем сила Ампера, действующая на проводник 4–1? Ответ запишите словом (словами).

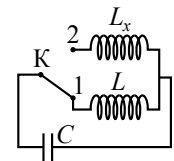


Ответ: _____.

14 На плавком предохранителе сети напряжением 380 В указано: «10 А». Какова максимальная суммарная мощность электрических приборов, которые можно одновременно включить в эту сеть, чтобы предохранитель не расплавился?

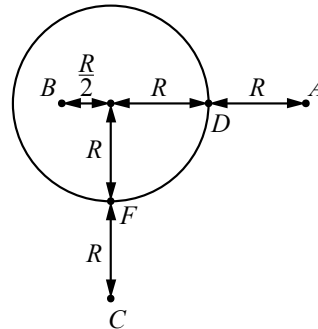
Ответ: _____ Вт.

15 В колебательном контуре (см. рисунок) индуктивность катушки $L = 6$ мГн. Какой должна быть индуктивность L_x второй катушки, чтобы при переводе ключа К из положения 1 в положение 2 период собственных электромагнитных колебаний в контуре увеличился в $\sqrt{6}$ раза?



Ответ: _____ мГн.

16 На уединённой неподвижной проводящей сфере радиусом R находится положительный заряд Q . Сфера находится в вакууме. Напряжённость электростатического поля сферы в точке A равна 36 В/м. Все расстояния указаны на рисунке. Выберите **два** верных утверждения, описывающих данную ситуацию.



- 1) Потенциал электростатического поля в точке C выше, чем в точке D : $\varphi_C > \varphi_D$.
- 2) Напряжённость электростатического поля в точке C $E_C = 36$ В/м.
- 3) Напряжённость электростатического поля в точке B $E_B = 576$ В/м.
- 4) Потенциал электростатического поля в точках B и C одинаков: $\varphi_B = \varphi_C$.
- 5) Потенциал электростатического поля в точках F и D одинаков: $\varphi_F = \varphi_D$.

Ответ:

--	--

17 Протоны в однородном магнитном поле между полюсами магнита движутся по окружностям радиусом R под действием силы Лоренца. После замены магнита по окружностям тем же радиусом между полюсами стали двигаться α -частицы, обладающие такой же кинетической энергией, как и протоны. Как изменились индукция магнитного поля и скорость движения α -частиц по сравнению со скоростью протонов?

Для каждой величины определите соответствующий характер изменения:

- 1) увеличилась
- 2) уменьшилась
- 3) не изменилась

Запишите в таблицу выбранные цифры для каждой физической величины. Цифры в ответе могут повторяться.

Индукция магнитного поля	Скорость α -частиц

18 Спираль лампочки расположена вблизи главной оптической оси тонкой рассеивающей линзы с фокусным расстоянием, равным по модулю F , перпендикулярно этой оси. Расстояние a от линзы до спирали меньше F . Затем рассеивающую линзу заменили на собирающую с фокусным расстоянием F . Установите соответствие между видом линзы, использовавшейся в опыте, и свойствами даваемого ею изображения. К каждой позиции первого столбца подберите соответствующую позицию из второго столбца и запишите в таблицу выбранные цифры под соответствующими буквами.

ВИД ЛИНЗЫ

- А) линза собирающая
- Б) линза рассеивающая

СВОЙСТВА ИЗОБРАЖЕНИЯ

- 1) действительное, перевёрнутое, увеличенное
- 2) действительное, перевёрнутое, уменьшенное
- 3) мнимое, прямое, уменьшенное
- 4) мнимое, прямое, увеличенное

Ответ:

А	Б

19 Сколько протонов и сколько нейтронов содержится в ядре $^{119}_{50}\text{Sn}$?

Число протонов	Число нейтронов

В бланк ответов № 1 перенесите только числа, не разделяя их пробелом или другим знаком.

- 20 Модуль импульса фотона красного света в 2 раза меньше модуля импульса фотона фиолетового света. Найдите отношение длины волны фотона фиолетового цвета к длине волны фотона красного цвета.

Ответ: _____.

- 21 Установите соответствие между видами радиоактивного распада и уравнениями, описывающими этот процесс. К каждой позиции первого столбца подберите соответствующую позицию из второго столбца и запишите в таблицу выбранные цифры под соответствующими буквами.

ВИДЫ РАСПАДА

- А) электронный бета-распад
Б) альфа-распад

УРАВНЕНИЯ

- 1) ${}_{7}^{12}\text{N} \rightarrow {}_{6}^{12}\text{C} + {}_{1}^{0}\tilde{e} + \nu_e$
 2) ${}_{6}^{11}\text{C} \rightarrow {}_{7}^{11}\text{N} + {}_{-1}^{0}e + \tilde{\nu}_e$
 3) ${}_{94}^{239}\text{Pu} \rightarrow {}_{92}^{235}\text{U} + {}_{2}^{4}\text{He}$
 4) ${}_{7}^{14}\text{N} + {}_{2}^{4}\text{He} \rightarrow {}_{8}^{17}\text{O} + {}_{1}^{1}\text{H}$

Ответ:

А	Б

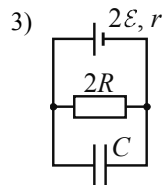
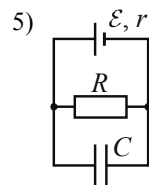
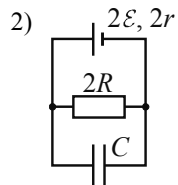
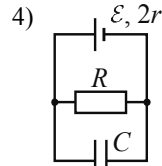
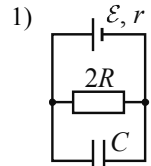
- 22 С помощью барометра проводились измерения атмосферного давления. Верхняя шкала барометра проградуирована в килопаскалях, а нижняя шкала – в миллиметрах ртутного столба (см. рисунок). Погрешность измерений давления равна цене деления шкалы барометра. Чему равно атмосферное давление в килопаскалях по результатам этих измерений?



Ответ: (_____ ± _____) кПа.

В бланк ответов № 1 перенесите только числа, не разделяя их пробелом или другим знаком.

- 23** Необходимо экспериментально изучить зависимость заряда, накопленного конденсатором, от сопротивления резистора. Какие **две** схемы следует использовать для проведения такого исследования?



Запишите в ответе номера выбранных схем.

Ответ:

- 24** Рассмотрите таблицу, содержащую характеристики планет Солнечной системы.

Название планеты	Диаметр в районе экватора, км	Период обращения вокруг Солнца	Период вращения вокруг оси	Вторая космическая скорость, км/с
Меркурий	4878	87,97 суток	58 суток 15 часов 30 минут	4,25
Венера	12 104	224,7 суток	243 суток 0 часов 27 минут	10,36
Земля	12 756	365,3 суток	23 часа 56 минут	11,18
Марс	6794	687 суток	24 часа 37 минут	5,02
Юпитер	142 800	11 лет 315 суток	9 часов 53,8 минут	59,54
Сатурн	120 660	29 лет 168 суток	10 часов 38 минут	35,49
Уран	51 118	84 года 5 суток	17 часов 12 минут	21,29
Нептун	49 528	164 года 290 суток	16 часов 4 минуты	23,71

Выберите **все** верные утверждения, которые соответствуют характеристикам планет.

- 1) Первая космическая скорость для спутника Венеры составляет примерно 7,33 км/с.
- 2) За один юпитерианский год на Венере проходит 19 венерианских лет.
- 3) Ускорение свободного падения на Нептуне примерно равно 23,71 м/с².
- 4) Объем Юпитера почти в 3 раза больше объема Урана.
- 5) Юпитер движется по орбите почти в 3 раза медленнее, чем Сатурн.

Ответ: _____.



Не забудьте перенести все ответы в бланк ответов № 1 в соответствии с инструкцией по выполнению работы. Проверьте, чтобы каждый ответ был записан в строке с номером соответствующего задания.

Часть 2

Ответом к заданиям 25 и 26 является число. Это число запишите в поле ответа в тексте работы, а затем перенесите в БЛАНК ОТВЕТОВ № 1 справа от номера соответствующего задания, начиная с первой клеточки. Каждый символ пишите в отдельной клеточке в соответствии с приведёнными в бланке образцами. Единицы измерения физических величин писать не нужно.

- 25 В начале процесса температура куска свинца массой 1 кг была равна 47 °С. Температура плавления свинца равна 327 °С. Какое количество теплоты передали куску свинца, если расплавилась часть свинца, равная 400 г? Тепловыми потерями пренебречь.

Ответ: _____ кДж.

- 26 На металлическую пластинку падает монохроматический свет с длиной волны $\lambda = 400$ нм. «Красная граница» фотоэффекта для металла пластинки $\lambda_{кр} = 600$ нм. Чему равно отношение максимальной кинетической энергии фотоэлектронов к работе выхода для этого металла?

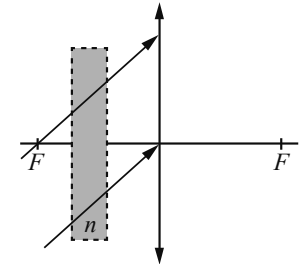
Ответ: _____.



Не забудьте перенести все ответы в бланк ответов № 1 в соответствии с инструкцией по выполнению работы. Проверьте, чтобы каждый ответ был записан в строке с номером соответствующего задания.

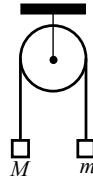
Для записи ответов на задания 27–32 используйте БЛАНК ОТВЕТОВ № 2. Запишите сначала номер задания (27, 28 и т. д.), а затем решение соответствующей задачи. Ответы записывайте чётко и разборчиво.

- 27 На тонкую собирающую линзу от удалённого источника падает пучок параллельных лучей (см. рисунок). Как изменится положение изображения источника, создаваемого линзой, если между линзой и её фокусом поставить плоскопараллельную стеклянную пластинку с показателем преломления n (на рисунке положение пластинки отмечено пунктиром)? Ответ поясните, указав, какие физические закономерности Вы использовали. Сделайте рисунок, поясняющий ход лучей до и после установки плоскопараллельной стеклянной пластинки.

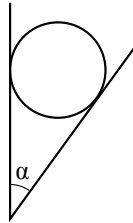


Полное правильное решение каждой из задач 28–32 должно содержать законы и формулы, применение которых необходимо и достаточно для решения задачи, а также математические преобразования, расчёты с численным ответом и при необходимости рисунок, поясняющий решение.

- 28** Два груза подвешены на достаточно длинной невесомой нерастяжимой нити, перекинутой через идеальный блок (см. рисунок). Грузы удерживали неподвижно, а затем осторожно отпустили, после чего они начали двигаться равноускоренно. Через $t = 1$ с после начала движения скорость правого груза (массой $m = 1$ кг) была направлена вертикально вверх и равна 4 м/с. Определите силу натяжения нити. Трением пренебречь.

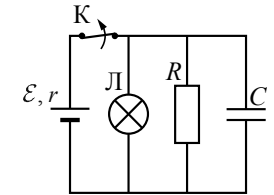


- 29** Гладкий цилиндр лежит между двумя плоскостями, одна из которых вертикальна, а линия их пересечения горизонтальна (см. рисунок). Сила давления цилиндра на вертикальную стенку равна 10 Н и в $n = 3$ раза меньше, чем сила давления на цилиндр со стороны другой плоскости. Определите массу цилиндра. Сделайте рисунок, на котором укажите силы, действующие на цилиндр.

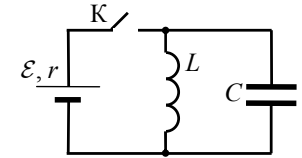


- 30** В вертикальном цилиндре, закрытом лёгким поршнем, находится ацетон (C_3H_6O) при температуре кипения $t = 56$ °С. В результате сообщения ацетону некоторого количества теплоты часть его превращается в пар, который при изобарном расширении совершает работу, поднимая поршень. Удельная теплота парообразования ацетона $L = 524 \cdot 10^3$ Дж/кг, а его молярная масса $M = 58 \cdot 10^{-3}$ кг/моль. Какая часть подводимого к ацетону количества теплоты превращается в работу? Объёмом жидкого ацетона и трением между поршнем и цилиндром пренебречь.

- 31** К аккумулятору с ЭДС $\mathcal{E} = 50$ В и внутренним сопротивлением $r = 4$ Ом подключили лампу сопротивлением $R_{\text{л}} = 10$ Ом и резистор сопротивлением $R = 15$ Ом, а также конденсатор ёмкостью $C = 100$ мкФ (см. рисунок). Спустя длительный промежуток времени ключ К размыкают. Какое количество теплоты выделится после этого на резисторе?



- 32** В электрической цепи, показанной на рисунке, ключ К длительное время замкнут, $\mathcal{E} = 6$ В, $r = 2$ Ом, $L = 1$ мГн. В момент $t = 0$ ключ К размыкают. В момент, когда в ходе возникших в контуре электромагнитных колебаний напряжение на конденсаторе равно ЭДС источника, сила тока в контуре $I = 2,4$ А. Найдите ёмкость конденсатора C . Сопротивлением проводов и активным сопротивлением катушки индуктивности пренебречь.



Проверьте, чтобы каждый ответ был записан рядом с номером соответствующего задания.

Ответы к заданиям

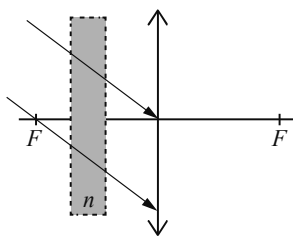
№ задания	Ответ
1	32,5
2	0,25
3	10
4	1600
5	14*
6	23
7	24
8	4
9	5
10	200
11	12*
12	22
13	влево
14	1080
15	4
16	25*
17	11
18	13
19	4960
20	2
21	43
22	7451
23	13*
24	45*
25	0,4
26	4

* Цифры в ответе могут быть приведены в любой последовательности

Критерии оценивания заданий с развёрнутым ответом

27

На тонкую собирающую линзу от удалённого источника падает пучок параллельных лучей (см. рисунок). Как изменится положение изображения источника, создаваемого линзой, если между линзой и её фокусом поставить плоскопараллельную стеклянную пластинку с показателем преломления n (на рисунке положение пластинки отмечено пунктиром)? Ответ поясните, указав, какие физические закономерности Вы использовали. Сделайте рисунок, поясняющий ход лучей до и после установки плоскопараллельной стеклянной пластинки.



Возможное решение

1. Вначале изображением источника была точка в задней фокальной плоскости линзы, расположенная ниже главной оптической оси, так как все параллельные лучи линза собирает в одной точке фокальной плоскости. Положение этой точки определяется углом падения лучей на линзу (построение на рис. 1).

Рис. 1

2. Плоскопараллельная пластинка не нарушает параллельности лучей, а только смещает падающие лучи параллельно вверх (рис. 2).

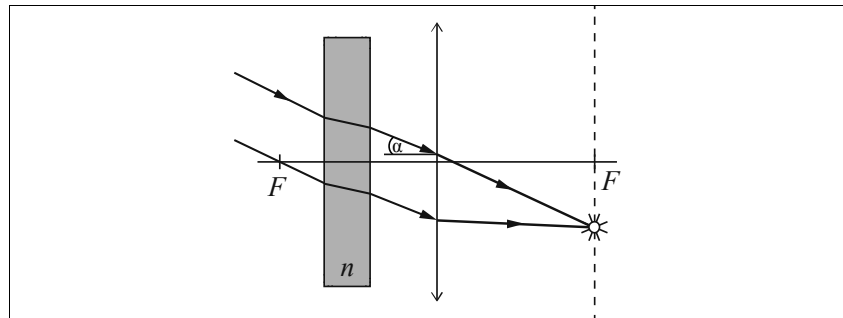


Рис. 2

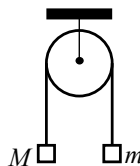
3. Так как угол падения лучей на линзу не изменился, то и положение изображения не изменится (построение на рис. 2)

Критерии оценивания выполнения задания	Баллы
Приведено полное правильное решение, включающее правильный ответ (в данном случае п. 3) и полное верное объяснение (в данном случае п. 1, 2) с указанием наблюдаемых явлений и законов (в данном случае: <i>законы построения изображения в линзе, прохождение параллельных лучей через плоскопараллельную пластину, два рисунка</i>)	3
<p>Дан правильный ответ, и приведено объяснение, но в решении имеется один или несколько из следующих недостатков.</p> <p>В объяснении не указано или не используется одно из физических явлений, свойств, определений или один из законов (формул), необходимых для полного верного объяснения. (Утверждение, лежащее в основе объяснения, не подкреплено соответствующим законом, свойством, явлением, определением и т.п.)</p> <p style="text-align: center;">И (ИЛИ)</p> <p>Указаны все необходимые для объяснения явления и законы, закономерности, но в них содержится один логический недочёт.</p> <p style="text-align: center;">И (ИЛИ)</p> <p>В решении имеются лишние записи, не входящие в решение (возможно, неверные), которые не отделены от решения и не зачёркнуты.</p> <p style="text-align: center;">И (ИЛИ)</p> <p>В решении имеется неточность в указании на одно из физических явлений, свойств, определений, законов (формул), необходимых для полного верного объяснения</p>	2

Представлено решение, соответствующее одному из следующих случаев. Дан правильный ответ на вопрос задания, и приведено объяснение, но в нём не указаны два явления или физических закона, необходимых для полного верного объяснения. ИЛИ Указаны все необходимые для объяснения явления и законы, закономерности, но имеющиеся рассуждения, направленные на получение ответа на вопрос задания, не доведены до конца. ИЛИ Указаны все необходимые для объяснения явления и законы, закономерности, но имеющиеся рассуждения, <u>приводящие к ответу</u> , содержат ошибки. ИЛИ Указаны не все необходимые для объяснения явления и законы, закономерности, но имеются верные рассуждения, направленные на решение задачи	1
Все случаи решения, которые не соответствуют вышеуказанным критериям выставления оценок в 1, 2, 3 балла	0
<i>Максимальный балл</i>	3

28

Два груза подвешены на достаточно длинной невесомой нерастяжимой нити, перекинутой через идеальный блок (см. рисунок). Грузы удерживали неподвижно, а затем осторожно отпустили, после чего они начали двигаться равноускоренно. Опустившись на 2 м, левый груз приобрёл скорость 4 м/с. Определите силу натяжения нити, если масса правого груза $m = 1$ кг. Трением пренебречь.

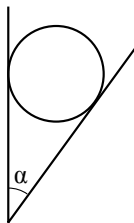


Возможное решение	
Запишем для двух грузов второй закон Ньютона в проекциях на вертикальную ось:	
$Ma_1 = Mg - T_1;$	
$ma_2 = T_2 - mg.$	
Так как нить невесома и нерастяжима, а блок идеальный, то	
$a_1 = a_2 = a$	
$T_1 = T_2 = T.$	
Для пути, который прошёл левый груз, можно записать соотношение	
$S = \frac{v^2}{2a}.$	
Тогда для силы натяжения нити получим:	

$T = m \left(\frac{v^2}{2S} + g \right) = 1 \cdot \left(\frac{4^2}{2 \cdot 2} + 10 \right) = 14 \text{ Н.}$		
Ответ: $T = 14 \text{ Н}$		
Критерии оценивания выполнения задания		Баллы
Приведено полное решение, включающее следующие элементы: I) записаны положения теории и физические законы, закономерности, <u>применение которых необходимо</u> для решения задачи выбранным способом (в данном случае: <i>второй закон Ньютона, формула пути при равноускоренном движении</i>); II) описаны все вновь вводимые в решении буквенные обозначения физических величин (<i>за исключением обозначений констант, указанных в варианте КИМ, обозначений, используемых в условии задачи, и стандартных обозначений величин, используемых при написании физических законов</i>); III) проведены необходимые математические преобразования и расчёты, приводящие к правильному числовому ответу (допускается решение «по частям» с промежуточными вычислениями); IV) представлен правильный ответ с указанием единиц измерения искомой величины		2
Правильно записаны все необходимые положения теории, физические законы, закономерности, и проведены преобразования, направленные на решение задачи. Но имеются один или несколько из следующих недостатков. Записи, соответствующие пункту II, представлены не в полном объёме или отсутствуют. И (ИЛИ) В решении имеются лишние записи, не входящие в решение, которые не отделены от решения и не зачёркнуты. И (ИЛИ) В необходимых математических преобразованиях или вычислениях допущены ошибки, и (или) в математических преобразованиях/вычислениях пропущены логически важные шаги. И (ИЛИ) Отсутствует пункт IV, или в нём допущена ошибка		1
Все случаи решения, которые не соответствуют вышеуказанным критериям выставления оценок в 1 или 2 балла		0
<i>Максимальный балл</i>		2

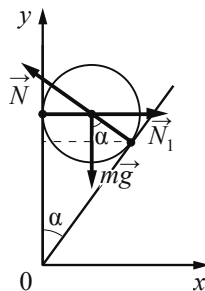
29

Гладкий цилиндр лежит между двумя плоскостями, одна из которых вертикальна, а линия их пересечения горизонтальна (см. рисунок). Сила давления цилиндра на вертикальную стенку в $n = \sqrt{3}$ раза превышает силу тяжести, действующую на шар. Найдите угол α между плоскостями. Сделайте рисунок, на котором укажите силы, действующие на цилиндр.



Возможное решение

1. Поскольку цилиндр гладкий, силы трения отсутствуют. Все действующие на цилиндр силы проходят через его центр масс, поэтому момент сил относительно оси, проходящей через его центр масс, равен нулю.
 2. Для того чтобы цилиндр в этом случае находился в равновесии, необходимо, чтобы векторная сумма сил, действующих на него, была равна нулю. Поэтому $N_1 - N \cos \alpha = 0$, $N \sin \alpha - mg = 0$.



3. Решая систему уравнений с учётом того, что $N_1 = nmg$, получим: $\operatorname{tg} \alpha = \frac{mg}{N_1} = \frac{1}{n}$, $\alpha = \operatorname{arctg} \left(\frac{1}{n} \right) = \operatorname{arctg} \left(\frac{1}{\sqrt{3}} \right) = 30^\circ$.

Ответ: $\alpha = \operatorname{arctg} \left(\frac{1}{n} \right) = 30^\circ$

Критерии оценивания выполнения задания	Баллы
Приведено полное решение, включающее следующие элементы: I) записаны положения теории и физические законы, закономерности, <u>применение которых необходимо</u> для решения задачи выбранным способом (в данном случае: <i>условие равновесия цилиндра, второй закон Ньютона</i>); II) сделан правильный рисунок, на котором указаны силы, действующие на цилиндр; III) описаны все вновь вводимые в решении буквенные обозначения физических величин (за исключением обозначений констант, указанных в варианте КИМ, обозначений величин, используемых в условии задачи, и стандартных обозначений величин, используемых при написании физических законов); IV) проведены необходимые математические преобразования и расчёты, приводящие к правильному числовому ответу (допускается решение «по частям» с промежуточными вычислениями); V) представлен правильный ответ с указанием единиц измерения искомой величины	3

<p>Правильно записаны все необходимые положения теории, физические законы, закономерности, и проведены необходимые преобразования. Но имеются один или несколько из следующих недостатков. Записи, соответствующие пунктам II и III, представлены не в полном объёме или отсутствуют. И (ИЛИ) В решении имеются лишние записи, не входящие в решение (возможно, неверные), которые не отделены от решения и не зачёркнуты. И (ИЛИ) В необходимых математических преобразованиях или вычислениях допущены ошибки, и (или) в математических преобразованиях/вычислениях пропущены логически важные шаги. И (ИЛИ) Отсутствует пункт V, или в нём допущена ошибка (в том числе в записи единиц измерения величины)</p>	2
<p>Представлены записи, соответствующие одному из следующих случаев. Представлены только положения и формулы, выражающие физические законы, применение которых необходимо для решения данной задачи, без каких-либо преобразований с их использованием, направленных на решение задачи. ИЛИ В решении отсутствует ОДНА из исходных формул, необходимая для решения данной задачи (или утверждение, лежащее в основе решения), но присутствуют логически верные преобразования с имеющимися формулами, направленные на решение задачи. ИЛИ В ОДНОЙ из исходных формул, необходимых для решения данной задачи (или в утверждении, лежащем в основе решения), допущена ошибка, но присутствуют логически верные преобразования с имеющимися формулами, направленные на решение задачи</p>	1
<p>Все случаи решения, которые не соответствуют вышеуказанным критериям выставления оценок в 1, 2, 3 балла</p>	0
<i>Максимальный балл</i>	3

30

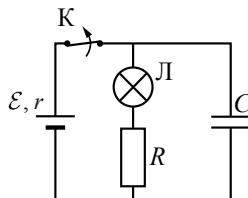
В вертикальном цилиндре, закрытом лёгким поршнем, находится бензол (C₆H₆) при температуре кипения $t = 80^\circ\text{C}$. При сообщении бензолу некоторого количества теплоты часть его превращается в пар, который при изобарном расширении совершает работу, поднимая поршень. Удельная теплота парообразования бензола $L = 396 \cdot 10^3$ Дж/кг, а его молярная масса $M = 78 \cdot 10^{-3}$ кг/моль. Какая часть подводимого к бензолу количества теплоты идёт на увеличение внутренней энергии системы? Объёмом жидкого бензола и трением между поршнем и цилиндром пренебречь.

Возможное решение	
<p>1. В соответствии с первым началом термодинамики подводимое количество теплоты равно сумме изменения внутренней энергии системы и совершённой механической работы: $Q = \Delta U + A$. При кипении бензола происходит его изобарное расширение. Работа пара $A = p\Delta V$, где p – атмосферное давление, ΔV – изменение объёма.</p> <p>2. Считая пар идеальными газом, воспользуемся уравнением Клапейрона – Менделеева для определения изменения объёма за счёт испарившегося бензола массой Δm: $p\Delta V = \frac{\Delta m}{M}RT$, где $M = 78 \cdot 10^{-3}$ кг/моль – молярная масса бензола, $T = 80 + 273 = 353\text{K}$ – температура кипения бензола. Отсюда $A = \frac{\Delta mRT}{M}$.</p> <p>3. Количество теплоты Q, необходимое для испарения массы Δm бензола, пропорционально удельной теплоте парообразования $Q = \Delta mL$.</p> <p>4. Искомая величина определяется отношением $\eta = \frac{\Delta U}{Q} = \frac{Q - A}{Q} = 1 - \frac{RT}{ML} = 1 - \frac{8,31 \cdot 353}{78 \cdot 10^{-3} \cdot 396 \cdot 10^3} \approx 0,905$.</p> <p>Ответ: $\eta = 0,905$</p>	
Критерии оценивания выполнения задания	Баллы
Приведено полное решение, включающее следующие элементы: I) записаны положения теории и физические законы, закономерности, <u>применение которых необходимо</u> для решения задачи выбранным способом (в данном случае: <i>первое начало термодинамики, уравнение Клапейрона – Менделеева, выражение для теплоты парообразования данной массы вещества, формула для работы газа</i>); II) описаны все вновь вводимые в решении буквенные обозначения физических величин (за исключением обозначений констант, указанных в варианте КИМ, обозначений, используемых в условии задачи, и стандартных обозначений величин, используемых при	3

<p>написании физических законов); III) проведены необходимые математические преобразования и расчёты, приводящие к правильному числовому ответу (допускается решение «по частям» с промежуточными вычислениями); IV) представлен правильный ответ</p>	
<p>Правильно записаны все необходимые положения теории, физические законы, закономерности, и проведены необходимые преобразования. Но имеются один или несколько из следующих недостатков.</p> <p>Записи, соответствующие пункту II, представлены не в полном объёме или отсутствуют.</p> <p>И (ИЛИ)</p> <p>В решении имеются лишние записи, не входящие в решение (возможно, неверные), которые не отделены от решения и не зачёркнуты.</p> <p>И (ИЛИ)</p> <p>В необходимых математических преобразованиях или вычислениях допущены ошибки, и (или) в математических преобразованиях/вычислениях пропущены логически важные шаги.</p> <p>И (ИЛИ)</p> <p>Отсутствует пункт IV, или в нём допущена ошибка</p>	2
<p>Представлены записи, соответствующие <u>одному</u> из следующих случаев.</p> <p>Представлены только положения и формулы, выражающие физические законы, применение которых необходимо и достаточно для решения данной задачи, без каких-либо преобразований с их использованием, направленных на решение задачи.</p> <p>ИЛИ</p> <p>В решении отсутствует ОДНА из исходных формул, необходимая для решения данной задачи (или утверждение, лежащее в основе решения), но присутствуют логически верные преобразования с имеющимися формулами, направленные на решение задачи.</p> <p>ИЛИ</p> <p>В ОДНОЙ из исходных формул, необходимых для решения данной задачи (или в утверждении, лежащем в основе решения), допущена ошибка, но присутствуют логически верные преобразования с имеющимися формулами, направленные на решение задачи</p>	1
<p>Все случаи решения, которые не соответствуют вышеуказанным критериям выставления оценок в 1, 2, 3 балла</p>	0
<p>Максимальный балл</p>	3

31

К аккумулятору с ЭДС $\mathcal{E} = 60$ В и внутренним сопротивлением $r = 5$ Ом подключили лампу сопротивлением $R_{\text{л}} = 10$ Ом и резистор сопротивлением $R = 15$ Ом, а также конденсатор ёмкостью $C = 80$ мкФ (см. рисунок). Спустя длительный промежуток времени ключ К замыкают. Какое количество теплоты выделится после этого на лампе?



физических величин (за исключением обозначений констант, указанных в варианте КИМ, обозначений, используемых в условии задачи, и стандартных обозначений величин, используемых при написании физических законов);

III) проведены необходимые математические преобразования и расчёты, приводящие к правильному числовому ответу (допускается решение «по частям» с промежуточными вычислениями);

IV) представлен правильный ответ с указанием единиц измерения искомой величины

Правильно записаны все необходимые положения теории, физические законы, закономерности, и проведены необходимые преобразования. Но имеются один или несколько из следующих недостатков.

Записи, соответствующие пункту II, представлены не в полном объёме или отсутствуют.

И (ИЛИ)

В решении имеются лишние записи, не входящие в решение (возможно, неверные), которые не отделены от решения и не зачёркнуты.

И (ИЛИ)

В необходимых математических преобразованиях или вычислениях допущены ошибки, и (или) в математических преобразованиях/вычислениях пропущены логически важные шаги.

И (ИЛИ)

Отсутствует пункт IV, или в нём допущена ошибка

Представлены записи, соответствующие **одному** из следующих случаев.

Представлены только положения и формулы, выражающие физические законы, применение которых необходимо и достаточно для решения данной задачи, без каких-либо преобразований с их использованием, направленных на решение задачи.

ИЛИ

В решении отсутствует ОДНА из исходных формул, необходимая для решения данной задачи (или утверждение, лежащее в основе решения), но присутствуют логически верные преобразования с имеющимися формулами, направленные на решение задачи.

ИЛИ

В ОДНОЙ из исходных формул, необходимых для решения данной задачи (или в утверждении, лежащем в основе решения), допущена ошибка, но присутствуют логически верные преобразования с имеющимися формулами, направленные на решение задачи

Все случаи решения, которые не соответствуют вышеуказанным критериям выставления оценок в 1, 2, 3 балла

Максимальный балл

Возможное решение

1. До размыкания ключа электрический ток протекает через последовательно соединённые лампу и резистор. Общее сопротивление внешней цепи $R_0 = R_{\text{л}} + R = 10 + 15 = 25$ Ом, где $R_{\text{л}}$ – сопротивление лампы, R – сопротивление резистора.

2. Согласно закону Ома для полной цепи $I = \frac{\mathcal{E}}{R_0 + r} = \frac{60}{25 + 5} = 2$ А. При этом напряжение на конденсаторе $U = IR_0 = 2 \cdot 25 = 50$ В.

3. Таким образом, до размыкания ключа в конденсаторе была накоплена энергия $W = \frac{CU^2}{2} = \frac{80 \cdot 10^{-6} \cdot 50^2}{2} = 0,1$ Дж.

4. После размыкания ключа вся энергия, накопленная в конденсаторе, будет выделяться на последовательно включённых лампе и резисторе. Согласно закону Джоуля – Ленца количество теплоты, выделяющееся в промежуток времени Δt , прямо пропорционально сопротивлению, поскольку сила тока i , протекающего через лампу и резистор, в любой момент времени одна и та же: $Q_1 = i^2 R_{\text{л}} \Delta t$, $Q_2 = i^2 R \Delta t \Rightarrow \frac{Q_2}{Q_1} = \frac{R}{R_{\text{л}}}$ и $W = Q_1 + Q_2$.

Окончательно получим для количества теплоты, выделившегося на лампе:

$$Q_1 = \frac{WR_{\text{л}}}{R_{\text{л}} + R} = \frac{0,1 \cdot 10}{10 + 15} = 0,04 \text{ Дж} = 40 \text{ мДж.}$$

Ответ: $Q_1 = 40$ мДж

Критерии оценивания выполнения задания

Баллы

Приведено полное решение, включающее следующие элементы:

3

I) записаны положения теории и физические законы, закономерности, применение которых необходимо для решения задачи выбранным способом (в данном случае: *формула расчёта сопротивления последовательно соединённых элементов цепи, закон Ома для полной цепи и участка цепи, формула энергии заряженного конденсатора, закон Джоуля – Ленца*);

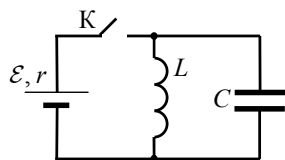
II) описаны все вновь вводимые в решении буквенные обозначения

0

3

32

В электрической цепи, показанной на рисунке, ключ К длительное время замкнут, $\mathcal{E} = 3 \text{ В}$, $r = 2 \text{ Ом}$, $L = 1 \text{ мГн}$, $C = 50 \text{ мкФ}$. В момент $t = 0$ ключ К размыкают. Каково напряжение U на конденсаторе в момент, когда в ходе возникших в контуре электромагнитных колебаний сила тока в контуре $I = 1 \text{ А}$? Сопротивлением проводов и активным сопротивлением катушки индуктивности пренебречь.



Возможное решение	
<p>1. Непосредственно перед размыканием ключа К ток через конденсатор равен нулю, по катушке течёт ток $I_0 = \frac{\mathcal{E}}{r}$, напряжение U_{0C} на конденсаторе равно напряжению на катушке, поэтому $U_{0C} = 0$.</p> <p>2. После размыкания ключа К в контуре возникают гармонические электромагнитные колебания. Энергия электромагнитных колебаний в контуре сохраняется:</p> $\frac{LI^2}{2} + \frac{CU^2}{2} = \frac{LI_0^2}{2}, \text{ откуда получаем: } U = \sqrt{\frac{L}{C}(I_0^2 - I^2)}.$ <p>Учитывая, что $I_0 = \frac{\mathcal{E}}{r}$, получим: $U = \sqrt{\frac{L}{C}\left(\frac{\mathcal{E}^2}{r^2} - I^2\right)} = \sqrt{\frac{10^{-3}}{5 \cdot 10^{-5}}\left(\frac{9}{4} - 1\right)} = 5 \text{ В}.$</p> <p>Ответ: $U = 5 \text{ В}$</p>	
Критерии оценивания выполнения задания	Баллы
<p>Приведено полное решение, включающее следующие элементы:</p> <p>I) записаны положения теории и физические законы, закономерности, <u>применение которых необходимо</u> для решения задачи выбранным способом (в данном случае: <i>закон сохранения энергии, формулы энергии электрического поля конденсатора и магнитного поля катушки индуктивности, закон Ома для полной цепи</i>);</p> <p>II) описаны все вновь вводимые в решении буквенные обозначения физических величин (за исключением обозначений констант, указанных в варианте КИМ, обозначений величин, используемых в условии задачи, и стандартных обозначений величин, используемых при написании физических законов);</p> <p>III) проведены необходимые математические преобразования и расчёты, приводящие к правильному числовому ответу (допускается решение «по частям» с промежуточными вычислениями);</p>	3

<p>IV) представлен правильный ответ с указанием единиц измерения искомой величины</p>	
<p>Правильно записаны все необходимые положения теории, физические законы, закономерности, и проведены необходимые преобразования. Но имеются один или несколько из следующих недостатков.</p> <p>Записи, соответствующие пунктам II, представлены не в полном объёме или отсутствуют.</p> <p>И (ИЛИ)</p> <p>В решении имеются лишние записи, не входящие в решение (возможно, неверные), которые не отделены от решения и не зачёркнуты.</p> <p>И (ИЛИ)</p> <p>В необходимых математических преобразованиях или вычислениях допущены ошибки, и (или) в математических преобразованиях/вычислениях пропущены логически важные шаги.</p> <p>И (ИЛИ)</p> <p>Отсутствует пункт IV, или в нём допущена ошибка (в том числе в записи единиц измерения величины)</p>	2
<p>Представлены записи, соответствующие одному из следующих случаев.</p> <p>Представлены только положения и формулы, выражающие физические законы, применение которых необходимо для решения данной задачи, без каких-либо преобразований с их использованием, направленных на решение задачи.</p> <p>ИЛИ</p> <p>В решении отсутствует ОДНА из исходных формул, необходимая для решения данной задачи (или утверждение, лежащее в основе решения), но присутствуют логически верные преобразования с имеющимися формулами, направленные на решение задачи.</p> <p>ИЛИ</p> <p>В ОДНОЙ из исходных формул, необходимых для решения данной задачи (или в утверждении, лежащем в основе решения), допущена ошибка, но присутствуют логически верные преобразования с имеющимися формулами, направленные на решение задачи</p>	1
<p>Все случаи решения, которые не соответствуют вышеуказанным критериям выставления оценок в 1, 2, 3 балла</p>	0
<i>Максимальный балл</i>	3

Ответы к заданиям

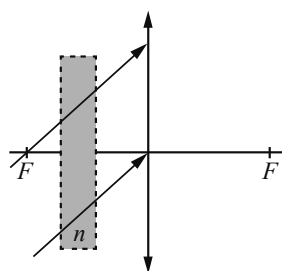
№ задания	Ответ
1	10
2	0,25
3	10
4	0,64
5	25*
6	23
7	34
8	4
9	0,75
10	5000
11	45*
12	11
13	вправо
14	3800
15	36
16	25*
17	32
18	43
19	5069
20	0,5
21	23
22	99,30,1
23	15*
24	12*
25	46,4
26	0,5

* Цифры в ответе могут быть приведены в любой последовательности

Критерии оценивания заданий с развёрнутым ответом

27

На тонкую собирающую линзу от удалённого источника падает пучок параллельных лучей (см. рисунок). Как изменится положение изображения источника, создаваемого линзой, если между линзой и её фокусом поставить плоскопараллельную стеклянную пластинку с показателем преломления n (на рисунке положение пластинки отмечено пунктиром)? Ответ поясните, указав, какие физические закономерности Вы использовали. Сделайте рисунок, поясняющий ход лучей до и после установки плоскопараллельной стеклянной пластинки.



Возможное решение

1. Вначале изображением источника была точка в задней фокальной плоскости линзы, расположенная выше главной оптической оси, так как все параллельные лучи линза собирает в одной точке фокальной плоскости. Положение этой точки определяется углом падения лучей на линзу (построение на рис. 1).

Рис. 1

2. Плоскопараллельная пластинка не нарушает параллельность лучей, а только смещает падающие лучи параллельно вниз (рис. 2).

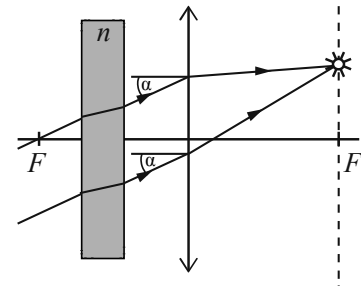


Рис. 2

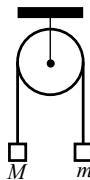
3. Так как угол падения лучей на линзу не изменился, то и положение изображения не изменится (построение на рис. 2)

Критерии оценивания выполнения задания	Баллы
Приведено полное правильное решение, включающее правильный ответ (в данном случае п. 3) и полное верное объяснение (в данном случае п. 1, 2) с указанием наблюдаемых явлений и законов (в данном случае: <i>законы построения изображения в линзе, прохождение параллельных лучей через плоскопараллельную пластину, два рисунка</i>)	3
Дан правильный ответ, и приведено объяснение, но в решении имеется один или несколько из следующих недостатков. В объяснении не указано или не используется одно из физических явлений, свойств, определений или один из законов (формул), необходимых для полного верного объяснения. (Утверждение, лежащее в основе объяснения, не подкреплено соответствующим законом, свойством, явлением, определением и т.п.) И (ИЛИ) Указаны все необходимые для объяснения явления и законы, закономерности, но в них содержится один логический недочёт. И (ИЛИ) В решении имеются лишние записи, не входящие в решение (возможно, неверные), которые не отделены от решения и не зачёркнуты. И (ИЛИ) В решении имеется неточность в указании на одно из физических явлений, свойств, определений, законов (формул), необходимых для полного верного объяснения	2
Представлено решение, соответствующее одному из следующих случаев.	1

<p>Дан правильный ответ на вопрос задания, и приведено объяснение, но в нём не указаны два явления или физических закона, необходимых для полного верного объяснения.</p> <p>ИЛИ</p> <p>Указаны все необходимые для объяснения явления и законы, закономерности, но имеющиеся рассуждения, направленные на получение ответа на вопрос задания, не доведены до конца.</p> <p>ИЛИ</p> <p>Указаны все необходимые для объяснения явления и законы, закономерности, но имеющиеся рассуждения, <u>приводящие к ответу</u>, содержат ошибки.</p> <p>ИЛИ</p> <p>Указаны не все необходимые для объяснения явления и законы, закономерности, но имеются верные рассуждения, направленные на решение задачи</p>	
Все случаи решения, которые не соответствуют вышеуказанным критериям выставления оценок в 1, 2, 3 балла	0
<i>Максимальный балл</i>	3

28

Два груза подвешены на достаточно длинной невесомой нерастяжимой нити, перекинутой через идеальный блок (см. рисунок). Грузы удерживали неподвижно, а затем осторожно отпустили, после чего они начали двигаться равноускоренно. Через $t = 1$ с после начала движения скорость правого груза (массой $m = 1$ кг) была направлена вертикально вверх и равна 4 м/с. Определите силу натяжения нити. Трением пренебречь.

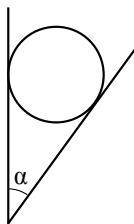


Возможное решение	
<p>Запишем для двух грузов второй закон Ньютона в проекциях на вертикальную ось:</p> $Ma_1 = Mg - T_1;$ $ma_2 = T_2 - mg.$ <p>Так как нить невесома и нерастяжима, а блок идеальный, то</p> $a_1 = a_2 = a$ $T_1 = T_2 = T.$ <p>Для скорости, которую приобрёл правый груз, можно записать соотношение</p> $v = at.$ <p>Тогда для силы натяжения нити получим:</p> $T = m \left(\frac{v}{t} + g \right) = 1 \cdot \left(\frac{4}{1} + 10 \right) = 14 \text{ Н.}$ <p>Ответ: $T = 14$ Н</p>	

Критерии оценивания выполнения задания	Баллы
<p>Приведено полное решение, включающее следующие элементы:</p> <p>I) записаны положения теории и физические законы, закономерности, <u>применение которых необходимо</u> для решения задачи выбранным способом (в данном случае: <i>второй закон Ньютона, формула скорости при равноускоренном движении</i>);</p> <p>II) описаны все вновь вводимые в решении буквенные обозначения физических величин (<i>за исключением обозначений констант, указанных в варианте КИМ, обозначений, используемых в условии задачи, и стандартных обозначений величин, используемых при написании физических законов</i>);</p> <p>III) проведены необходимые математические преобразования и расчёты, приводящие к правильному числовому ответу (допускается решение «по частям» с промежуточными вычислениями);</p> <p>IV) представлен правильный ответ с указанием единиц измерения искомой величины</p>	2
<p>Правильно записаны все необходимые положения теории, физические законы, закономерности, и проведены преобразования, направленные на решение задачи. Но имеются один или несколько из следующих недостатков.</p> <p>Записи, соответствующие пункту II, представлены не в полном объёме или отсутствуют.</p> <p style="text-align: center;">И (ИЛИ)</p> <p>В решении имеются лишние записи, не входящие в решение, которые не отделены от решения и не зачёркнуты.</p> <p style="text-align: center;">И (ИЛИ)</p> <p>В необходимых математических преобразованиях или вычислениях допущены ошибки, и (или) в математических преобразованиях/вычислениях пропущены логически важные шаги.</p> <p style="text-align: center;">И (ИЛИ)</p> <p>Отсутствует пункт IV, или в нём допущена ошибка</p>	1
<p>Все случаи решения, которые не соответствуют вышеуказанным критериям выставления оценок в 1 или 2 балла</p> <p style="text-align: right;"><i>Максимальный балл</i></p>	0
	2

29

Гладкий цилиндр лежит между двумя плоскостями, одна из которых вертикальна, а линия их пересечения горизонтальна (см. рисунок). Сила давления цилиндра на вертикальную стенку равна 10 Н и в $n = 3$ раза меньше, чем сила давления на цилиндр со стороны другой плоскости. Определите массу цилиндра. Сделайте рисунок, на котором укажите силы, действующие на цилиндр.



Возможное решение

1. Поскольку цилиндр гладкий, силы трения отсутствуют. Все действующие на цилиндр силы проходят через его центр масс, поэтому момент сил относительно оси, проходящей через его центр масс, равен нулю.

2. Для того чтобы цилиндр в этом случае находился в равновесии, необходимо, чтобы векторная сумма сил, действующих на него, была равна нулю. Поэтому

$$N_1 - N \cos \alpha = 0,$$

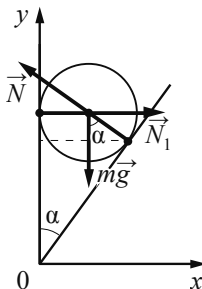
$$N \sin \alpha - mg = 0.$$

3. Решая систему уравнений с учётом того, что

$$N = nN_1, \text{ получим: } (N \cos \alpha)^2 + (N \sin \alpha)^2 = n^2 N_1^2 = N_1^2 + (mg)^2.$$

$$4. \text{ Искомая масса цилиндра } m = \frac{N_1}{g} \sqrt{n^2 - 1} = \frac{10}{10} \sqrt{3^2 - 1} \approx 2,8 \text{ кг.}$$

Ответ: $m \approx 2,8$ кг



Критерии оценивания выполнения задания

Баллы

Приведено полное решение, включающее следующие элементы:
 I) записаны положения теории и физические законы, закономерности, применение которых необходимо для решения задачи выбранным способом (в данном случае: *условие равновесия цилиндра, второй закон Ньютона*);
 II) сделан правильный рисунок, на котором указаны силы, действующие на цилиндр;
 III) описаны все вновь вводимые в решении буквенные обозначения физических величин (*за исключением обозначений констант, указанных в варианте КИМ, обозначений величин, используемых в условии задачи, и стандартных обозначений величин, используемых при написании физических законов*);
 IV) проведены необходимые математические преобразования и расчёты, приводящие к правильному числовому ответу (допускается решение «по частям» с промежуточными вычислениями);
 V) представлен правильный ответ с указанием единиц измерения искомой величины

3

Правильно записаны все необходимые положения теории, физические законы, закономерности, и проведены необходимые преобразования. Но имеются один или несколько из следующих недостатков.

2

Записи, соответствующие пунктам II и III, представлены не в полном объёме или отсутствуют.

И (ИЛИ)

В решении имеются лишние записи, не входящие в решение (возможно, неверные), которые не отделены от решения и не зачёркнуты.

И (ИЛИ)

В необходимых математических преобразованиях или вычислениях допущены ошибки, и (или) в математических преобразованиях/вычислениях пропущены логически важные шаги.

И (ИЛИ)

Отсутствует пункт V, или в нём допущена ошибка (в том числе в записи единиц измерения величины)

Представлены записи, соответствующие одному из следующих случаев.

1

Представлены только положения и формулы, выражающие физические законы, применение которых необходимо для решения данной задачи, без каких-либо преобразований с их использованием, направленных на решение задачи.

ИЛИ

В решении отсутствует ОДНА из исходных формул, необходимая для решения данной задачи (или утверждение, лежащее в основе решения), но присутствуют логически верные преобразования с имеющимися формулами, направленные на решение задачи.

ИЛИ

В ОДНОЙ из исходных формул, необходимых для решения данной задачи (или в утверждении, лежащем в основе решения), допущена ошибка, но присутствуют логически верные преобразования с имеющимися формулами, направленные на решение задачи

Все случаи решения, которые не соответствуют вышеуказанным критериям выставления оценок в 1, 2, 3 балла

0

Максимальный балл

3

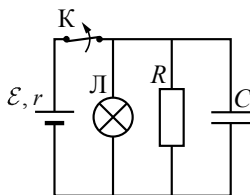
30 В вертикальном цилиндре, закрытом лёгким поршнем, находится ацетон (C_3H_6O) при температуре кипения $t = 56^\circ C$. В результате сообщения ацетону некоторого количества теплоты часть его превращается в пар, который при изобарном расширении совершает работу, поднимая поршень. Удельная теплота парообразования ацетона $L = 524 \cdot 10^3$ Дж/кг, а его молярная масса $M = 58 \cdot 10^{-3}$ кг/моль. Какая часть подводимого к ацетону количества теплоты превращается в работу? Объёмом жидкого ацетона и трением между поршнем и цилиндром пренебречь.

задачи, и стандартных обозначений величин, используемых при написании физических законов); III) проведены необходимые математические преобразования и расчёты, приводящие к правильному числовому ответу (допускается решение «по частям» с промежуточными вычислениями); IV) представлен правильный ответ	
Правильно записаны все необходимые положения теории, физические законы, закономерности, и проведены необходимые преобразования. Но имеются один или несколько из следующих недостатков. Записи, соответствующие пункту II, представлены не в полном объёме или отсутствуют. И (ИЛИ) В решении имеются лишние записи, не входящие в решение (возможно, неверные), которые не отделены от решения и не зачёркнуты. И (ИЛИ) В необходимых математических преобразованиях или вычислениях допущены ошибки, и (или) в математических преобразованиях/вычислениях пропущены логически важные шаги. И (ИЛИ) Отсутствует пункт IV, или в нём допущена ошибка	2
Представлены записи, соответствующие одному из следующих случаев. Представлены только положения и формулы, выражающие физические законы, применение которых необходимо и достаточно для решения данной задачи, без каких-либо преобразований с их использованием, направленных на решение задачи. ИЛИ В решении отсутствует ОДНА из исходных формул, необходимая для решения данной задачи (или утверждение, лежащее в основе решения), но присутствуют логически верные преобразования с имеющимися формулами, направленные на решение задачи. ИЛИ В ОДНОЙ из исходных формул, необходимых для решения данной задачи (или в утверждении, лежащем в основе решения), допущена ошибка, но присутствуют логически верные преобразования с имеющимися формулами, направленные на решение задачи	1
Все случаи решения, которые не соответствуют вышеуказанным критериям выставления оценок в 1, 2, 3 балла	0
<i>Максимальный балл</i>	3

Возможное решение	
<p>1. В соответствии с первым началом термодинамики подводимое количество теплоты равно сумме изменения внутренней энергии системы и совершённой механической работы: $Q = \Delta U + A$. При кипении ацетона происходит его изобарное расширение. Работа пара $A = p\Delta V$, где p – атмосферное давление, ΔV – изменение объёма.</p> <p>2. Считая пар идеальными газом, воспользуемся уравнением Клапейрона – Менделеева для определения изменения объёма за счёт испарившегося ацетона массой Δm: $p\Delta V = \frac{\Delta m}{M}RT$, где $M = 58 \cdot 10^{-3}$ кг/моль – молярная масса ацетона, $T = 56 + 273 = 329$ К – температура кипения ацетона. Отсюда $A = \frac{\Delta mRT}{M}$.</p> <p>3. Количество теплоты Q, необходимое для испарения массы Δm ацетона, пропорционально удельной теплоте парообразования: $Q = \Delta mL$.</p> <p>4. Искомая величина определяется отношением $\eta = \frac{A}{Q} = \frac{RT}{ML} = \frac{8,31 \cdot 329}{58 \cdot 10^{-3} \cdot 524 \cdot 10^3} \approx 0,09$.</p> <p>Ответ: $\eta \approx 0,09$</p>	
Критерии оценивания выполнения задания	Баллы
Приведено полное решение, включающее следующие элементы: I) записаны положения теории и физические законы, закономерности, <u>применение которых необходимо</u> для решения задачи выбранным способом (в данном случае: <i>первое начало термодинамики, уравнение Клапейрона – Менделеева, выражение для теплоты парообразования данной массы вещества, формула для работы газа</i>); II) описаны все вновь вводимые в решении буквенные обозначения физических величин (за исключением обозначений констант, указанных в варианте КИМ, обозначений, используемых в условии	3

31

К аккумулятору с ЭДС $\mathcal{E} = 50$ В и внутренним сопротивлением $r = 4$ Ом подключили лампу сопротивлением $R_{\text{л}} = 10$ Ом и резистор сопротивлением $R = 15$ Ом, а также конденсатор ёмкостью $C = 100$ мкФ (см. рисунок). Спустя длительный промежуток времени ключ К замыкают. Какое количество теплоты выделится после этого на резисторе?



Возможное решение	
<p>1. До замыкания ключа электрический ток протекает через параллельно соединённые лампу и резистор. Общее сопротивление внешней цепи $R_0 = \frac{R_{\text{л}}R}{R_{\text{л}} + R} = \frac{10 \cdot 15}{10 + 15} = 6$ Ом, где $R_{\text{л}}$ – сопротивление лампы, R – сопротивление резистора.</p> <p>2. Согласно закону Ома для полной цепи $I = \frac{\mathcal{E}}{R_0 + r} = \frac{50}{6 + 4} = 5$ А. При этом напряжение на конденсаторе $U_c = IR_0 = 5 \cdot 6 = 30$ В.</p> <p>3. Таким образом, до замыкания ключа в конденсаторе была накоплена энергия $W = \frac{CU_c^2}{2} = \frac{10^{-4} \cdot 900}{2} = 45 \cdot 10^{-3}$ Дж = 45 мДж.</p> <p>4. После замыкания ключа вся энергия, накопленная в конденсаторе, будет выделяться на параллельно включённых лампе и резисторе. Согласно закону Джоуля – Ленца количество теплоты, выделяющееся в промежуток времени Δt, обратно пропорционально сопротивлению, поскольку напряжение на лампе и резисторе в любой момент времени одно и то же: $Q_1 = \frac{U^2}{R_{\text{л}}} \Delta t$, $Q_2 = \frac{U^2}{R} \Delta t \Rightarrow \frac{Q_2}{Q_1} = \frac{R_{\text{л}}}{R}$ и $W = Q_1 + Q_2$.</p> <p>Окончательно получим для количества теплоты, выделившегося на резисторе: $Q_2 = \frac{WR_{\text{л}}}{R_{\text{л}} + R} = \frac{45 \cdot 10^{-3} \cdot 10}{10 + 15} = 18 \cdot 10^{-3} = 18$ мДж.</p> <p>Ответ: $Q_2 = 18$ мДж</p>	
Критерии оценивания выполнения задания	Баллы
<p>Приведено полное решение, включающее следующие элементы: I) записаны положения теории и физические законы, закономерности, <u>применение которых необходимо</u> для решения задачи выбранным способом (в данном случае: <i>формула расчёта сопротивления параллельно соединённых элементов цепи, закон Ома для полной цепи и участка цепи, формула энергии заряженного</i></p>	3

конденсатора, закон Джоуля – Ленца);
II) описаны все вновь вводимые в решении буквенные обозначения физических величин (за исключением обозначений констант, указанных в варианте КИМ, обозначений, используемых в условии задачи, и стандартных обозначений величин, используемых при написании физических законов);
III) проведены необходимые математические преобразования и расчёты, приводящие к правильному числовому ответу (допускается решение «по частям» с промежуточными вычислениями);
IV) представлен правильный ответ с указанием единиц измерения искомой величины

Правильно записаны все необходимые положения теории, физические законы, закономерности, и проведены необходимые преобразования. Но имеются один или несколько из следующих недостатков.

Записи, соответствующие пункту II, представлены не в полном объёме или отсутствуют.

И (ИЛИ)

В решении имеются лишние записи, не входящие в решение (возможно, неверные), которые не отделены от решения и не зачёркнуты.

И (ИЛИ)

В необходимых математических преобразованиях или вычислениях допущены ошибки, и (или) в математических преобразованиях/вычислениях пропущены логически важные шаги.

И (ИЛИ)

Отсутствует пункт IV, или в нём допущена ошибка

Представлены записи, соответствующие одному из следующих случаев.

Представлены только положения и формулы, выражающие физические законы, применение которых необходимо и достаточно для решения данной задачи, без каких-либо преобразований с их использованием, направленных на решение задачи.

ИЛИ

В решении отсутствует ОДНА из исходных формул, необходимая для решения данной задачи (или утверждение, лежащее в основе решения), но присутствуют логически верные преобразования с имеющимися формулами, направленные на решение задачи.

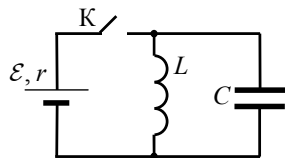
ИЛИ

В ОДНОЙ из исходных формул, необходимых для решения данной задачи (или в утверждении, лежащем в основе решения), допущена ошибка, но присутствуют логически верные преобразования с имеющимися формулами, направленные на решение задачи

Все случаи решения, которые не соответствуют вышеуказанным критериям выставления оценок в 1, 2, 3 балла	0
<i>Максимальный балл</i>	3

32

В электрической цепи, показанной на рисунке, ключ К длительное время замкнут, $\mathcal{E} = 6$ В, $r = 2$ Ом, $L = 1$ мГн. В момент $t = 0$ ключ К размыкают. В момент, когда в ходе возникших в контуре электромагнитных колебаний напряжение на конденсаторе равно ЭДС источника, сила тока в контуре $I = 2,4$ А. Найдите ёмкость конденсатора C . Сопротивлением проводов и активным сопротивлением катушки индуктивности пренебречь.



Возможное решение	
<p>1. Непосредственно перед размыканием ключа К ток через конденсатор равен нулю, по катушке течёт ток $I_0 = \frac{\mathcal{E}}{r}$, напряжение U_{0C} на конденсаторе равно напряжению на катушке, поэтому $U_{0C} = 0$.</p> <p>2. После размыкания ключа К в контуре возникают гармонические электромагнитные колебания. Энергия электромагнитных колебаний в контуре сохраняется:</p> $\frac{LI^2}{2} + \frac{CU^2}{2} = \frac{LI_0^2}{2}, \text{ откуда получаем: } C = \frac{L(I_0^2 - I^2)}{U^2}.$ <p>Учитывая, что $U = \mathcal{E}$, $I_0 = \frac{\mathcal{E}}{r}$, получим:</p> $C = L \left(\frac{1}{r^2} - \frac{I^2}{\mathcal{E}^2} \right) = 10^{-3} \cdot \left(\frac{1}{4} - 0,16 \right) = 90 \cdot 10^{-6} \text{ Ф.}$ <p>Ответ: $C = 90$ мкФ</p>	
Критерии оценивания выполнения задания	Баллы
<p>Приведено полное решение, включающее следующие элементы: I) записаны положения теории и физические законы, закономерности, <u>применение которых необходимо</u> для решения задачи выбранным способом (в данном случае: <i>закон сохранения энергии, закон Ома для полной цепи, формулы для энергии электрического поля конденсатора и магнитного поля катушки индуктивности</i>); II) описаны все вновь вводимые в решении буквенные обозначения физических величин (<i>за исключением обозначений констант,</i></p>	3

<p>указанных в варианте КИМ, обозначений величин, используемых в условии задачи, и стандартных обозначений величин, используемых при написании физических законов);</p> <p>III) проведены необходимые математические преобразования и расчёты, приводящие к правильному числовому ответу (допускается решение «по частям» с промежуточными вычислениями);</p> <p>IV) представлен правильный ответ с указанием единиц измерения искомой величины</p>	
<p>Правильно записаны все необходимые положения теории, физические законы, закономерности, и проведены необходимые преобразования. Но имеются один или несколько из следующих недостатков.</p> <p>Записи, соответствующие пункту II, представлены не в полном объёме или отсутствуют.</p> <p style="text-align: center;">И (ИЛИ)</p> <p>В решении имеются лишние записи, не входящие в решение (возможно, неверные), которые не отделены от решения и не зачёркнуты.</p> <p style="text-align: center;">И (ИЛИ)</p> <p>В необходимых математических преобразованиях или вычислениях допущены ошибки, и (или) в математических преобразованиях/вычислениях пропущены логически важные шаги.</p> <p style="text-align: center;">И (ИЛИ)</p> <p>Отсутствует пункт IV, или в нём допущена ошибка (в том числе в записи единиц измерения величины)</p>	2
<p>Представлены записи, соответствующие <u>одному</u> из следующих случаев.</p> <p>Представлены только положения и формулы, выражающие физические законы, применение которых необходимо для решения данной задачи, без каких-либо преобразований с их использованием, направленных на решение задачи.</p> <p style="text-align: center;">ИЛИ</p> <p>В решении отсутствует ОДНА из исходных формул, необходимая для решения данной задачи (или утверждение, лежащее в основе решения), но присутствуют логически верные преобразования с имеющимися формулами, направленные на решение задачи.</p> <p style="text-align: center;">ИЛИ</p> <p>В ОДНОЙ из исходных формул, необходимых для решения данной задачи (или в утверждении, лежащем в основе решения), допущена ошибка, но присутствуют логически верные преобразования с имеющимися формулами, направленные на решение задачи</p>	1
<p>Все случаи решения, которые не соответствуют вышеуказанным критериям выставления оценок в 1, 2, 3 балла</p>	0
<i>Максимальный балл</i>	3